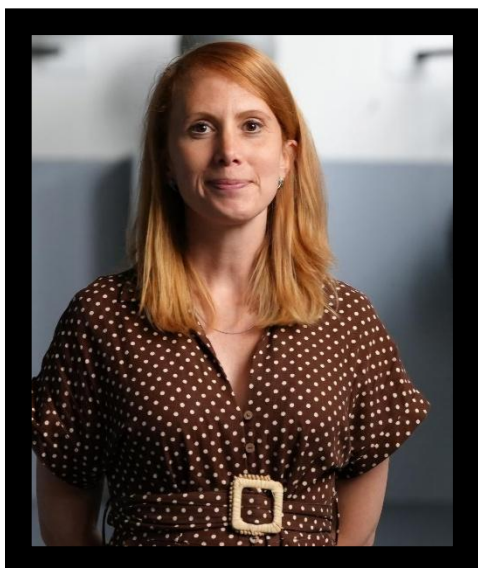




KUL26 - Kvalitet Undervisning Lärande

Fritidshem och elevhälsa

PROGRAM



Denice Sverla

Från nuläge till bästa möjliga jag

-om konsten att börja i rätt ände

Hur vi än vrider och vänder på det landar ansvaret till slut hos oss i skolan – i vårt förhållningssätt, våra val och våra professionella handlingar. Föreläsningen belyser hur elevsyn och medvetna beslut påverkar vilka möjligheter en elev får att utvecklas, och hur vi avgör vad som är rimliga krav och rätt insatser. Med fokus på nuläge, kartläggning och medvetna val utmanar Denice Sverla invanda tankesätt och visar hur vi systematiskt kan skapa bättre förutsättningar för varje elev.

Denice Sverla är legitimerad speciallärare och utvecklingskonsult med lång erfarenhet från anpassad skola, både som lärare och skolledare. Hon arbetar med skolutveckling med fokus på elevsyn, professionellt förhållningssätt och hållbara lärmiljöer. Denice är författare till flera uppmärksammade böcker och har mottagit utmärkelser som Årets inspiratör på Lärargalan, Demokratipriset på Skolledare21 samt Årets lärarförfattare 2024.

Anpassningsgurun i anpassad skola

-ett uppdrag som kräver både hjärna, hjärta och fingertoppskänsla

Att arbeta som elevassistent eller resurs i anpassad skola innebär att varje dag växla mellan pedagogiska, sociala och relationella uppdrag. Rollen kräver närvaro, flexibilitet och medvetna val i mötet med elever som har olika behov och i situationer som snabbt skiftar under dagen. I den här föreläsningen fördjupar vi oss i uppdraget, förväntningarna och hur vi tillsammans kan skapa förutsättningar för att eleverna ska nå sin fulla potential.

Denice Sverla är legitimerad speciallärare och utvecklingskonsult med lång erfarenhet från anpassad skola, både som lärare och skolledare. Hon arbetar med skolutveckling med fokus på elevsyn, förhållningssätt och hållbara lärmiljöer. Denice är författare till flera uppmärksammade böcker och har fått utmärkelser som Årets inspiratör på Lärargalan, Demokratipriset på Skolledare21 samt Årets lärarförfattare 2024.



Linda Evjen och Lena Boström

Den fria lekens kraft

Hur kan den fria leken i fritidshemmet synliggöras, utvecklas och legitimeras? I denna föreläsning får du ta del av forskning och praktisknära exempel som visar hur lek kan bli en medveten och betydelsefull del av fritidshemmets pedagogiska uppdrag. Föreläsningen belyser spänningen mellan fri och styrd lek, elevers delaktighet och personalens roll, samt hur lek kan förstås som både lärande, gemenskap och återhämtning.

Med utgångspunkt i ett aktionsforskningsprojekt presenteras konkreta arbetssätt, didaktiska verktyg och reflektionsmodeller som stärker både elevers inflytande och personalens professionella handlingsutrymme. Fokus ligger på hur fritidshemmet kan skapa inkluderande, attraktiva och meningsfulla lekmiljöer där fler elever vågar och vill delta.

Lena Boström är professor i pedagogik vid Mittuniversitetet med lång erfarenhet av forskning om undervisning, didaktik och fritidshemmets pedagogiska praktik. Hennes forskning har särskilt fokus på hur lärande och utveckling kan förstås och stödjas i olika utbildningssammanhang. Linda Evjen är adjunkt i pedagogik vid Mittuniversitetet och verksam inom fritidslärover utbildningen. Hon har mångårig erfarenhet av både forskning och utbildning med inriktning mot fritidshem, lek, delaktighet och professionsutveckling.

Tillsammans förenar Linda Evjen och Lena Boström vetenskaplig förankring med praktisk relevans och erbjuder en föreläsning som inspirerar till reflektion, utveckling och fördjupad förståelse av lekens kraft i fritidshemmet.



David Edfelt

Skolans största utmaning

Om problemskapande beteenden, lärande och konsten att styra sig själv. För en del elever är vardagen på fritids fylld av utmaningar. De kommer inte till skott med aktiviteter och går omkring eller stör andra, hamnar återkommande i konflikter, har svårt att reglera sin känslor och gör ofta sådant som uppfattas negativt av andra. En del vänder det inåt och håller sig borta från andra. Hur kan vi förstå varför det blir som det blir? På vilket sätt ska vi hantera svåra situationer och hur kan vi förebygga att de uppstår? Hur kan fritidshemmet och elevhälsan jobba tillsammans med att vända en negativ trend?

David Edfelt är leg psykolog och författare. Han arbetar med handledning, utveckling och är en flitigt anlitad föreläsare. I fokus finns de elever som gång på gång krockar med tillvaron. Han har undervisat på Specialpedagogiska institutionen vid Stockholms universitet, driver två poddar och ligger bakom Tipsbanken Skola på psykologdavid.se.



Hanna Helttunen & Charlotta Mosesson

Språkstörning i klassrummet

Hur påverkar språkstörning/DLD elevers lärande, kommunikation och delaktighet? I detta pass får du kunskap om bakomliggande mekanismer och vilka konsekvenser språkstörning kan få i skolmiljön. Charlotta Mosesson, förstelärare, och Hanna Helttunen, logoped, båda verksamma vid Hällsboskolan Kungsholmen (SPSM), presenterar undervisningsstrategier och konkreta klassrumsval som ökar den språkliga tillgängligheten. Föreläsningen kombinerar teori med praktiska exempel och riktar sig till dig som vill skapa en mer inkluderande undervisning för elever med språkstörning och andra språkliga utmaningar.



Anna Wallin

Möten med matematik i fritidshemmet: Att matematik-a

Anna Wallin är forskare och föreläsare med fokus på fritidshemmets pedagogik och matematik. Hon disputerade 2022 med avhandlingen Fritidshemmets matematik: Möten som räknas, där hon introducerar begreppet matematik-a – ett sätt att beskriva matematik som görs, leks, konstrueras och skapas i fritidshemmets vardag.

I föreläsningen Möten med matematik i fritidshemmet – att matematik-a presenterar Anna Wallin bakgrunden till begreppet och visar hur ett lekfullt och kreativt förhållningssätt kan göra matematiken till en naturlig del av fritidshemmets verksamhet. Med konkreta exempel och praktiska idéer synliggör hon hur barn och vuxna tillsammans kan matematik-a i olika aktiviteter. Deltagarna ges möjlighet att reflektera och ställa frågor under föreläsningens gång.

Föreläsningen är nära kopplad till boken Möten med matematik i fritidshemmet (2025), författad av Anna Wallin och riktad till yrkesverksamma i fritidshemmet samt studenter som utbildar sig till lärare i fritidshem.



Sofie Elliot och Oscar Anderblad

Resurscentrum

Effektiva team

Vad kännetecknar effektiva team i skolan, och hur kan vi skapa möten som blir produktiva och känns meningsfulla? Denna föreläsning med två av Södertäljes psykologer berör teman som psykologisk trygghet och grupputveckling, samt konkreta verktyg för att höja kvaliteten i arbetet. Sofie Elliot och Oscar Anderblad är båda legitimerade psykologer och arbetar på Resurscentrum Lärande och hälsa.



Kristoffer Ackelman och Maria Weiland

Resurscentrum

Att delta i praktikhäna forskning inom fritidshemmets kontext

Är du lärare eller skolledare i fritidshem och nyfiken på hur undervisningen kan utvecklas med stöd i forskning?

Under passet får du en introduktion till hur du kan delta i praktikhäna forskningsprojekt inom ramen för Stockholm Teaching & Learning Studies (STLS) – en samverkansform mellan skolhuvudmän och Stockholms universitet. Kristoffer Ackelman och Maria Weiland från Resurscentrum Lärande & Hälsa presenterar möjligheterna och berättar om det nya ramprojektet "Fritidshemmets undervisning", med start höstterminen 2026.

Ramprojektet tar sin utgångspunkt i fritidshemmets vardag och de frågor och utmaningar som lärare möter i sitt dagliga arbete. Syftet är att synliggöra, fördjupa och utveckla fritidshemmets undervisning samt stärka den professionella kunskapsbasen för lärare i fritidshem.

I ett ramprojekt samarbetar lärare från olika skolor i nära samverkan med forskare för att studera och utveckla undervisningen. Arbetet pågår under ett helt läsår.



Mizgin Aktas

Resurscentrum

Tidiga stödinsatser i matematik utifrån RTI-modellen

Passet belyser vanliga myter och missuppfattningar som påverkat matematikundervisningen och kopplar dem till vad forskning inom kognitionsvetenskap säger om lärande och undervisning. Deltagarna får även ta del av hur screeningen i Magma kan användas för att identifiera elevers behov, anpassa undervisningen och organisera tidiga stödinsatser i linje med RTI-modellen och SPSM:s stödmaterial. Passet leds av Mizgin Aktas, utvecklingslärare inom Södertälje kommun med lång erfarenhet av pedagogiskt utvecklingsarbete och skolutveckling.



Cecilia Ekstrand

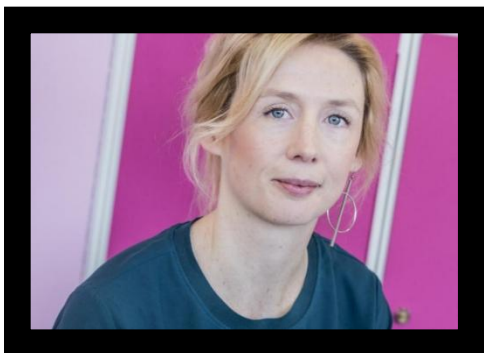
Tom Tits Experiment

Mission: Rymd & hälsa i fritidshemmen

I denna inspirerande presentation tar Cecilia Ekstrand från Tom Tits Experiment med deltagarna på ett rymdinspirerat pass där rörelse, hälsa och nyfikenhet står i centrum. Med utgångspunkt i ESA program Mission X – Träna som en astronaut visar hon hur rymdtemat kan användas för att skapa roliga, aktiva och meningsfulla aktiviteter i fritidshemmets vardag.

Under passet får deltagarna prova utvalda övningar, ta del av konkreta idéer för hur rörelse kan kombineras med STEM-ämnena och inspireras av initiativ som Walk to the Moon och Run Together with Astronauts. Presentationen ger både praktiska verktyg och nya perspektiv för att väcka elevernas rörelseglädje och upptäckarlust.

Cecilia Ekstrand är civilingenjör och legitimerad lärare i teknik, fysik och matematik för grund- och gymnasieskolan. Hon har under det senaste decenniet arbetat med lärande, fortbildning samt projekt- och processledning på Tom Tits Experiment, som är nationellt nav för ESERO Sveriges program Mission X – Träna som en astronaut.



Sandra Aadalen

Resurscentrum

Elevdelaktighet i skolans förbättringsarbete

Under detta pass får deltagarna ta del av konkreta verktyg för att stärka elevers delaktighet i skolans förbättringsarbete. Innehållet tar sin utgångspunkt i Design Thinking – ett arbetssätt som bygger på delaktighet och som syftar till att involvera dem som berörs av förändringar genom hela utvecklingsprocessen.

Passet ger flera exempel på hur barn och ungas aktiva medverkan i utvecklingsarbete har lett till mer träffsäkra och hållbara insatser i skolan. Föreläsningen leds av en kommunövergripande specialpedagog och läromedelsförfattare inom området funktionsförmåga och funktionsnedsättning, med masterexamen i pedagogiskt arbete med inriktning mot skolutveckling och utbildningsledning. Föreläsaren har tidigare erfarenhet som förstelärare, arbetslagsledare och skolledare.

Kommunikationsverktyg som främjar elevers delaktighet

Under detta pass får deltagarna ta del av konkreta kommunikationsverktyg som stärker elevers delaktighet i skolan, både i frågor som rör skolsituationen i stort och mer specifikt kring skolnärvaro. Verktygen är framtagna i samarbete med elever, lärare och elevhälsa och kan användas både kontinuerligt i undervisningen och vid olika former av uppföljning och avstämning tillsammans med elev och vårdnadshavare.

Verktygen är användbara för alla elever men är särskilt värdefulla i anpassade skolformer och för elever som behöver extra stöd i sin kommunikation. Passet leds av en kommunövergripande specialpedagog och läromedelsförfattare inom området funktionsförmåga och funktionsnedsättning, med masterexamen i pedagogiskt arbete med inriktning mot skolutveckling och utbildningsledning. Föreläsaren har tidigare erfarenhet som förstelärare, arbetslagsledare och skolledare.



Lisa Kaati

Våldsuttryck i den digitala miljön.

Den här föreläsningen belyser hur våld tar sig olika uttryck i digitala miljöer. Genom språk, bilder och symboler kan våldsamt innehåll både normaliseras och fungera som drivkraft för att påverka individer att begå våldsdåd i den fysiska världen.

Lisa Kaati är docent i data- och systemvetenskap vid Stockholms universitet. Hennes forskning rör analys av digital kommunikation, med särskilt fokus på toxiskt språk, hot och riskindikatorer i online-miljöer, samt utveckling av datadrivna metoder för hot- och riskbedömning.



Lina Lago och Helene Elvstrand

Inkludering i fritidshemmet

Föreläsningen belyser hur fritidshemmet kan utvecklas till en inkluderande miljö där alla elever känner sig delaktiga och betydelsefulla. Särskilt fokus ligger på hur ensamhet kan upptäckas och motverkas, samt hur pedagoger genom medvetna strategier kan skapa förutsättningar för gemenskap. Med stöd i aktuell forskning och konkreta exempel synliggörs hur relationer mellan elever, liksom mellan elever och pedagoger, kan stärkas för att förebygga utanförskap och bidra till ett tryggt och inkluderande klimat.

Lina Lago och Helene Elvstrand är forskare vid Linköpings universitet med lång erfarenhet av forskning om fritidshem, barns sociala relationer och pedagogiska praktiker. Föreläsningen tar avstamp i deras gemensamt författade bok Sociala relationer i fritidshemmet, som utgör den teoretiska och empiriska grunden för innehållet.



Maggie Beth O'Neill

Skolan och brottslighet– Vad är de pedagogiska implikationerna?

Maggie Beth O'Neill, nyligen disputerad i pedagogiskt arbete vid Göteborgs universitet, presenterar i denna föreläsning de pedagogiska implikationerna av att se skolan i relation till brottslighet. Utifrån abolitionism och pedagogisk filosofi problematiserar hon hur kriminalisering och straffrättsliga institutioner påverkar skolans arbete och synen på elever. Abolitionism utmanar kriminalisering och föreslår en annan bild av rättvisa, medan pedagogiska praktiker handlar om att se elever som kapabla till förändring och transformation, snarare än som objekt i behov av intervention.

I föreläsningen diskuteras hur pedagogiska möjligheter begränsas när skolan inramas av brottslighet och elever beskrivs som antingen offer eller förövare, men också vilka möjligheter som öppnas när vi inte låser oss vid en sådan problemformulering. Utifrån samtida samhällsdebatt uppmanar hon till att se bortom de omedelbara krisramarna och istället uppmärksamma potentialen för förändring som uppstår när skolan inte reduceras till en del av kriminalpolitiken. Under passet finns tid för reflektion och dialog kring vad som står på spel om vi väljer att göra annorlunda.



Betty Tärning

En inblick i den läsande hjärnan

Är det samma sak att lyssna på en bok som att läsa den? I denna föreläsning ger Betty Tärning, forskare i kognitionsvetenskap vid Lunds universitet, en inblick i vad som händer i hjärnan när vi läser. Hon belyser skillnader mellan läsning och lyssning, mellan skärm och papper, och varför läsning stärker vår problemlösningsförmåga och framtidstänkande. Du får också förståelse för varför det är svårt att lära sig läsa och hur digital lärteknologi påverkar barns och ungas lärande. Tärning är medlem i The Educational Technology Group och har lång erfarenhet av forskning kring lärande och teknik.



Nils Vallberg

Omsorg i fritidshemmet – teori och praktik

Nils Vallberg är doktorand vid Linköpings universitet och i sitt avhandlingsprojekt undersöker han hur omsorg görs i fritidshemmet. Med en grundläroutbildning med inriktning mot fritidshem, en magisterexamen i pedagogiskt arbete från LiU samt erfarenhet från arbete i fritidshem och som musiklärare, har han en bred praktisk och teoretisk förankring i fritidshemmets vardag.

I föreläsningen tar Nils Vallberg upp omsorg som en central del av fritidshemmets uppdrag och vardagliga arbete, och problematiserar hur omsorg kan förstås utifrån fritidshemmets pedagogiska uppdrag samt de villkor som personal och barn möter. Omsorg behandlas både som teoretiskt begrepp och genom empiriska exempel från tidigare forskning och från det pågående avhandlingsprojektet. Föreläsningen belyser också hur omsorgsbegreppets innebörd förändrats över tid och hur det kan tolkas i dagens fritidshem.



Tilda Boisen

Kärlek, ork och återhämtning i psykisk hälsa

Tilda Boisen föreläser om psykisk ohälsa med stor öppenhet, mod och värme. Med utgångspunkt i sin egen livsresa delar hon personliga berättelser som skapar igenkänning och förståelse, samtidigt som hon erbjuder konkreta verktyg för hopp, återhämtning och välbefinnande. Föreläsningen belyser särskilt vikten av att tidigt uppmärksamma och bemöta psykisk ohälsa bland unga, men lyfter även de växande utmaningarna i arbetslivet.

Genom sin självbiografiska bok Aldrig släppa taget, skriven tillsammans med sin mamma Frida Boisen, och podden Berätta alltid det här, har Tilda blivit en av Sveriges mest uppskattade röster inom området. Hon bryter tystnaden kring svåra frågor och visar hur samtal, empati och kunskap kan göra verklig skillnad.

Tildas föreläsning berör, utbildar och inspirerar till viktiga samtal inom organisationer. Deltagarna får med sig både insikter och praktiska strategier som kan omsättas direkt för att stärka psykisk hälsa, gemenskap och ett mer hållbart arbetsklimat.



Rebecka Bechairi, Stålhamraskolan Språkutvecklande arbete i fritidshemmet

Språk öppnar dörrar – till lärande, framtida möjligheter och livet utanför skolan. På Stålhamraskolan ser vi därför ett stort värde i att rusta våra elever med ett rikt och nyanserat språk redan från tidig ålder.

Rebecka Bechairi, grundlärare mot fritidshem, berättar om hur hon och kollegorna arbetar språkutvecklande i fritidshemmet på många olika sätt och alltid med utgångspunkt i barnens intressen och engagemang. Genom lekfulla aktiviteter får eleverna möjlighet att upptäcka och utforska det svenska språket.

Arbetet formas kring olika teman som fångar barnens nyfikenhet – till exempel Melodifestivalen, rymdvarelser och sagor. Barnlitteratur har också en central roll, där eleverna får läsa, utforska, skapa och gestalta böckerna tillsammans.

Rebecka ser fram emot att dela med sig av arbetssätt och erfarenheter, och ser presentationen som en möjlighet att diskutera och utbyta idéer med er som arbetar på andra skolor.



Anna Bjärkstedt Magma

Screening och analys av resultat

Anna Bjärkstedt arbetar som partneransvarig på Magma och leder denna presentation som fokuserar på hur screeningresultaten i Magma kan analyseras och tolkas. Under passet går vi igenom hur statistiken kan användas för att identifiera mönster, styrkor och riskområden på både individ- och gruppnivå, samt hur resultaten kan fungera som underlag för specialpedagogiska insatser. Avslutningsvis ges utrymme för frågor och gemensam reflektion kring tolkning av data.



Camilla Andersson
Resurscentrum

Skola-arbetsliv väcker nyfikenhet och motivation

Camilla Andersson, SYV-samordnare på Resurscentrum Lärande och Hälsa, leder denna inspirerande föreläsning om skolans roll i förberedelsen för framtidens arbetsliv. Med fokus på hur fritidshem och elevhälsa kan bidra till att stärka barn och elevers styrkor och rusta dem för ett arbetsliv i ständig förändring, väver föreläsningen samman teori och praktik. Deltagarna får följa med på en engagerande resa och prova övningar som kan användas direkt i den egna verksamheten. Camilla Andersson arbetar övergripande med studie- och yrkesvägledning för personal, vårdnadshavare och elever.



Naturskolan

Utomhuslekar för lust och lärande

Utomhus i Badparken eller på plan 0 (vid dåligt väder)

Kom och inspireras till hur du på ett roligt och fartfyllt sätt kan använda utemiljön för lust och lärande. I denna workshop får du ta del av gruppstärkande övningar som möjliggör lärande genom lek och rörelse, samtidigt som vi samtalar om lekens betydelse för socialt samspel och välbefinnande. Övningarna är noga utvalda för att fungera utan specifikt material och kan enkelt anpassas till både åldersnivå och ämnesinnehåll. Ta inte för allvarligt på leken – ha kul! Det ska inte vara svårt med utomhuspedagogik.

Södertälje Naturskola är en resurs för alla kommunens skolor och erbjuder mer än en plats – det är ett arbetssätt och en idé: att lära ute i naturen.



Linda Frenning och Rebecca Dahlin
Resurscentrum

Kvalitet i utredning av särskilt stöd

Detta pass syftar till att stärka kvaliteten och likvärdigheten i arbetet med utredningar av särskilt stöd och utformning av åtgärdsprogram, med utgångspunkt i de förbättringsområden som identifierats i den kommunövergripande översynen av elevhälsan. Under passet behandlas tre centrala områden: kopplingen mellan behov och åtgärder, pedagogisk bedömning och analys samt kvalitet i åtgärdsprogram. Vi lyfter vikten av att arbeta systematiskt och spårbart med kopplingen behov - mål - insats - uppföljning, samt går igenom de krav som ställs på en välgrundad pedagogisk analys för att tydligare beskriva elevens behov och kunna välja träffsäkra insatser. Dessutom belyser vi vad som kännetecknar ett välformulerat åtgärdsprogram, med fokus på syfte, stödåtgärder och uppföljningsbarhet. Genom konkreta exempel och kortare reflektionsmoment får deltagarna verktyg för att utveckla det egna arbetet och bidra till ökad kvalitet och likvärdighet i elevhälsans arbete med särskilt stöd.

Passet leds av Linda Frenning, enhetschef vid Resurscentrum Lärande och Hälsa, och Rebecca Dahlin, kommunövergripande speciallärare i Specialpedagogiskt team, Resurscentrum Lärande och Hälsa.



Maj Johnsson
Resurscentrum

Utredning – En förbättrad elevhälsa

Maj Johnsson, övergripande specialpedagog på Resurscentrum Lärande och Hälsa med fokus på gymnasieskolan, leder detta pass som handlar om att tillsammans skapa en gemensam förståelse av utredningarnas förslag och vad de kan innebära för elevhälsans organisation ur ett specialpedagogiskt perspektiv. Passet fokuserar på vilka förändringar som föreslås i elevhälsans uppdrag och organisation, hur skolans stödsystem för extra anpassningar och särskilt stöd påverkas, samt vilka nya krav som ställs på samverkan och dokumentation – exempelvis den föreslagna behovsanalysen. Särskilt lyfts vad dessa förändringar kan innebära för speciallärare och specialpedagoger.

Maj Johnsson arbetar främst med introduktionsprogrammen i gymnasieskolan, där hon stödjer skolor genom riktade insatser och nätverk, med målet att bidra till en hälsofrämjande skolutveckling.



Hilda Johnsson

Vägra skuld

Jag skriver om det vi helst vill undvika att tala om – och om varför vi måste göra det ändå. Med fokus på skola, psykisk hälsa, skuld och ansvar utforskar jag vad som händer när system och strukturer inte räcker till. Jag är före detta skolkurator och arbetar idag som författare och sakkunnig inom skola och elevhälsa, med särskild inriktning mot suicidprevention. Jag tror inte på snabba lösningar eller färdiga mallar, utan på kunskap, mod och ärliga samtal som går att omsätta i praktiken.

Med bas i Linköping rör jag mig mellan text, utbildning och samhällsdebatt. Jag skriver böcker, föreläser och deltar i samtal runt om i Sverige och internationellt, på både svenska och engelska. Min ambition är alltid att göra det komplexa begripligt, det svåra mänskligt och det osynliga synligt.

I min föreläsning utgår jag från boken *#Vägra skuld* och berättar om bakgrunden till arbetet. Jag lyfter barns och ungas anhörigskap och varför det är avgörande att skapa förståelse för deras livsvillkor. Föreläsningen synliggör skolans centrala roll och ger språk, perspektiv och konkreta ingångar för att möta svåra frågor i vardagen. Ett genomgående fokus är att avlasta skuld – både hos barn och unga och hos de professionella som möter dem.



Lisa Fransson

Hur elevers intresse för naturvetenskapliga frågor kan mötas och utvecklas i fritidshemmet

Lisa Fransson har arbetat som lärare i fritidshem i cirka 15 år och är sedan hösten 2021 doktorand vid Högskolan Kristianstad. I sitt forskningsprojekt utvecklar hon en didaktisk modell för att stödja fritidshemslärare i planeringen av undervisning i fritidshem, med särskilt fokus på naturvetenskap och där elevernas intresse står i centrum.

I föreläsningen utgår Lisa Fransson från sin forskning och visar hur elevers intresse för naturvetenskapliga frågor kan fångas upp och vidareutvecklas i fritidshemmets undervisning. Föreläsningen innehåller konkreta exempel och praktiska ingångar för hur intressebaserade naturvetenskapliga aktiviteter kan integreras i fritidshemmets vardag.



Pernilla Pernsjö

Älskade jävla unge

Pernilla Pernsjö är en helt vanlig trebarnsmamma i en helt vanlig familj – och hennes son Alfred är ett helt vanligt barn. Tills han inte är det längre. När Alfred hamnar i allt större problem med kriminalitet och droger sätter Pernilla hela sitt liv på paus för att hjälpa honom. I sin föreläsning berättar Pernilla ärligt om kampen för att rädda sin son Alfred. Det finns inga enkla svar eller ett lyckligt slut, men med boken hoppas Pernilla att andra i liknande situationer kan finna tröst och kanske hitta ett ljus i mörkret.



Gustav Sundh och Hadar Nordin

Barnen som utmanar

Barnen som utmanar finns överallt där barn finns – i klassrummet, på fritidshemmet, på fotbollsplanen och i föreningslivet. Det är barn som tänker snabbt, reagerar starkt och ibland går sin egen väg. Ofta väcker de frågor och frustration hos vuxna, men bakom beteendena finns också styrkor, behov och en stor potential.

Med utgångspunkt i boken *Barnen som utmanar – om att möta barn i behov av särskild förståelse i skola, fritidshem och samhälle* bjuder Hadar Nordin och Gustav Sundh in till en föreläsning som både berör och utmanar. Genom berättelser hämtade från verkligheten, pedagogiska perspektiv och vardagsnära humor vävs teori och praktik samman på ett tillgängligt och engagerande sätt.

Föreläsningen handlar om att förstå barnet bakom beteendet och om hur vuxna, genom medvetna val och gemensamt ansvar, kan skapa trygga och tillgängliga miljöer där alla barn får möjlighet att lyckas på sitt sätt. Särskild vikt läggs vid samverkan mellan skola, fritidshem, socialtjänst, vård och föreningsliv, samt vid det kompensatoriska uppdraget och hur det kan omsättas i praktiken.

Detta är en föreläsning för alla som möter barn i sitt arbete och som vill få nya perspektiv, ökad förståelse och förnyat hopp. En föreläsning som lyfter blicken, skapar igenkänning och visar hur det som först upplevs som svårt också kan rymma kraft och möjligheter.



Emma Leifler

Kognitionsvetenskap kopplat till NPF

Emma Leifler är lärare, specialpedagog, forskare, författare och föreläsare vid Göteborgs universitet. Hon undervisar inom specialpedagogiska program samt grundlära- och ämneslära­r­program och har ett särskilt forskningsintresse för hur skolor kan skapa tillgängliga lärmiljöer och organisera stöd, med fokus på elever med neuropsykiatriska funktionsnedsättningar (NPF).

Med utgångspunkt i forskning om inkludering av elever med NPF presenterar Emma Leifler kognitiva förklaringsmodeller vid neurodiversitet, såsom social kognition, exekutiva funktioner, perception och sinnesbearbetning. Föreläsningen belyser pedagogiska konsekvenser av dessa perspektiv och ger stöd i hur elevers behov kan identifieras i olika lärsituationer, samt vilka strategier som kan möta en mångfald och variation av elever.

Föreläsningen riktar sig till både personal i fritidshem samt till elevhälsans professioner.



Camilla Nilvius

Evidensbaserad läsundervisning och speciallärares/specialpedagogers och skolledares roller inom RTI

Camilla Nilvius är lektor i pedagogik, lärare 1-7 sv/so och speciallärare språk-, skriv- och läsutveckling. Sedan 2016 undervisar hon i speciallärarprogrammet på Linnéuniversitetet. Camilla disputerade 2022 med avhandlingen: Response to Intervention - en specialdidaktisk modell för att förebygga lässvårigheter: Från samlat forskningsläge till tillämpning i svensk skolkontext. Hon har även publicerat en populärvetenskaplig bok om hur RTI kan fungera i praktiken.

I föreläsningen beskrivs hur evidensbaserad läsundervisning kan organiseras inom RTI så att alla elever i risk för svårigheter tidigt kan få stöd. Föreläsningen belyser särskilt speciallärares/specialpedagogers och skolledares roller inom RTI.



Hugo Wester

Skolans arbete med demokrati och mänskliga rättigheter

Ett syfte med skolan är att barn och elever förbereds för ett aktivt deltagande i och för vår demokrati. En trygg lärmiljö som präglas av skolans värdegrund ger alla barn och elever möjlighet att utveckla de kunskaper, värden och färdigheter som behövs för detta. Hugo Wester, undervisningsråd Skolverket, med lång erfarenhet av utvecklingsarbete i frågor om demokrati i skolan leder detta seminarium. Med dig får du redskap och tips på hur ni kan öka samsynen och stärka arbetet utifrån de utmaningar som ni har i er verksamhet.