



Luna 1,4,8-9, Södertälje

Kulturmiljöanalys, 2022-10-07 Granskningsversion

LUNA 1, 4, 8-9, SÖDERTÄLJE

Beställare

Telge fastigheter
Elena Qyreon

Konsult

WSP Samhällsbyggnad

WSP Sverige AB
121 88 Stockholm-Globen
Besök: Arenavägen 7
Tel: +46 10 722 50 00

Org nr: 556057-4880
www.wsp.com

Datum

Stockholm , 2022-10-07
Granskningsversion

Uppdragsnamn

Luna 1, 4, 8-9, Södertälje
Kulturmiljöanalys

Uppdragsnummer

10341312

Uppdragsledare

Helena Wärnhjelm,
Bebyggelseantikvarie
helena.warnehjelm@wsp.com

Författare

Lára Heimisdóttir
Bebyggelseantikvarie
lara.heimisdottir@wsp.com

GRANSKARE

Mari Ferring, bebyggelseantikvarie
Sakkunnig kulturvärden KUL2

INNEHÅLLSFÖRTECKNING

Sammanfattning 4

INLEDNING 6

KULTURMILJÖANALYS 8

Miljöbeskrivning 8

Historik 12

Kulturhistoriska värden 14

Värdebärande uttryck, egenskaper och karaktärsdrag 18

Synlighetsanalys 22

Känslighet och potential 24

Råd och rekommendationer 28

LAGSTIFTNING OCH BEFINTLIGA
STÄLLNINGSTAGANDEN 30

Befintliga ställningstaganden 30

Plan - och bygglagen 32

KÄLLOR 34

SAMMANFATTNING

Uppdraget - bakgrund, syfte, metod

Denna kulturmiljöutredning har tagits fram i syfte att sammanställa ett aktuellt kulturhistoriskt underlag för fastigheterna Luna 1,4,8-9. Utredningen har skett genom inventering av området och arkivundersökningar. Utredningens metod utgår från Riksantikvarieämbetets plattform för kulturhistorisk värdering och urval samt tar stöd i Boverkets råd för kulturhistorisk värdering. Resultatet ska vara ett stöd i den fortsatta utvecklingen av Lunakvarteret

Områdets kulturhistoriska utveckling - Vilka berättelser kan utläsas?

Områdets kulturhistoriska utveckling kan avläsas i de fysiska uttryck som idag finns i Södertäljes stadsbild. Den fysiska miljön ger oss möjlighet att avläsa platsens historia och bidrar också till förståelsen av utvecklingen i samhället i stort. Stadskärnan är en relativt heterogen miljö, där flera berättelser och ett stort tidsdjup kan avläsas.

Den övergripande berättelsen i Lunakvarteret är utvecklingen av en stadskärna från 1800-talets stenstad till 1900-talets moderna köpcentrum. Lunakvarteret illustrerar på ett pedagogiskt sätt 1900-talets svenska stadsplanering. Den historia som avspeglas inom utredningsområdet kan delas in i tre tidsskikt där olika faser i stadens och bebyggelsens utveckling tydliggörs:

- Stenstaden
- Den tidiga stadsomvandlingen
- Den sena stadsomvandlingen

Södertäljes centrum är en typisk berättelse om en stadskärna som under 1900-talet omvandlas för att bättre möta den nya tidens köpkraft, en ökad befolkning och behov av moderna bekvämligheter som exempelvis parkeringsplatser. Området speglar tydligt samhällets utveckling från 1800-talets borgerliga stenstad till 1900-talets moderna köpcentrum där också den offentliga sektorns expansion tydligt kan avläsas i biblioteket, konsthallen och de tänkta arbetsplatserna för Landstinget och kommunen.

Kulturhistoriskt värde och befintliga ställningstaganden

I utredningsområdet är fastigheten Luna 1 utpekad som särskilt värdefull i enlighet med PBL 8:13 i inventeringen för Södertäljes stadskärna. Luna 4,8-9 är utpekade som miljöskapande för stadsbildens. Sam karaktärsbärande delar för Luna 1 nämns dess moderna material och utföranden och dess arkitektoniska kvalitet som bland annat synliggörs i fasaden.

I den här utredningen har även Luna 4, 8-9 betraktats som särskilt värdefulla. Luna 4 med hänsyn till Boverkets föreskrifter om att byggnader för tiden före

1920-talets början som har sin huvudsakliga karaktär bevarad ska ses som särskilt värdefulla. Luna 8-9 bör också ses som särskilt värdefull då den har en för tiden typisk arkitektonisk gestaltning i form av sina robusta volymer och en fasadutformning där fönstrenas placering skapar ett skulpturalt intryck. Materialvalet är valda med omsorg för att skapa en hållbar arkitektur som är beständig över tid. Kvarteret i sin helhet exemplifierar de olika fasaerna i Södertäljes stadsutveckling.

Känslighet och potential för utveckling

Utredningsområdet består av en heterogen miljö där olika värdebärande byggnader samsas sida vid sida. Byggnaderna är känsliga för komplettering som försvårar läsbarheten av stadsbildens mot Storgatan. I övrigt bedöms det finnas potential för en komplettering av byggnaderna, förutsatt att hänsyn tas till stadsbildens och att eventuell komplettering får en omsorgsfull gestaltning som samspelar med de befintliga byggnaderna avseende volym och material.

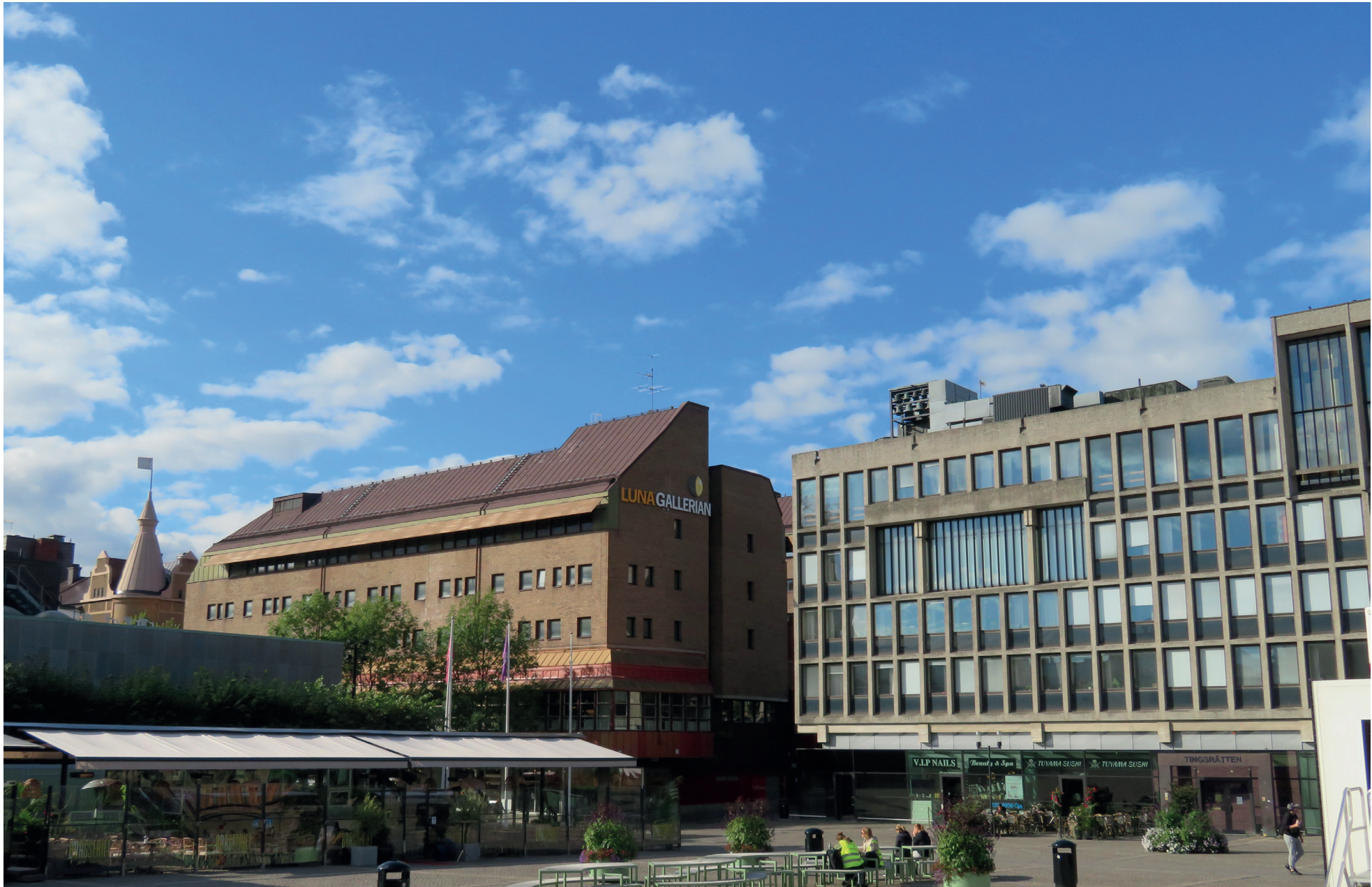


Bild tagen från Stortorget, vy mot Tingsrätten och Luna gallerian, till vänster skimtar SEB-husets torn..

Inledning

Uppdrag, syfte och metod

Bakgrund

Utredningen omfattar fastigheterna Luna 1,4, 8-9 som är belägna i Södertäljes stadskärna. Utredningsområdet har i den här utredningen dock innefattat omkringliggande bebyggelse för att möjliggöra en bredare förståelse för områdets karaktär.

Fastigheterna innehåller butiker, bibliotek, konsthall, kontor, bostäder och parkeringshus. Området är detaljplanlagt för bostads- och handelsändamål. Vid tidpunkten för den här utredningen hade kontorsverksamheten i Luna 8-9 flyttat ut på grund av problem med mögel.

Befintligt underlag ska vara stöd i den fortsatta utvecklingen av området.

Kulturmiljöanalysens omfattning

Den kulturhistoriska utredningen kartlägger och analyserar de befintliga värden som finns inom och i anslutning till området. Resultatet ska ligga till grund för bedömningar av åtgärdernas påverkan på kulturmiljön.

Rapporten omfattar:

- Sammanfattande beskrivning av områdets kulturhistoriska utveckling och värden.
- Beskrivning av värden, synlighetsanalys, tålighet/känslighet och vad som inte får skadas av stadsbild och kulturmiljön.
- Precisering av råd och rekommendationer avseende möjligheter och krav vid eventuell komplettering inom området.

Den kulturhistoriska utredningen och värderingen genomförs enligt Riksantikvarieämbetets Plattform för värdering och urval, Värderingen görs i tre steg.

I det första steget avgränsas en berättelse, denna utgörs av en tids- eller processkontext eller en blandning av dessa båda. I det andra steget identifieras vilka uttryck som är bärande och möjliggör att berättelsen är utläsbar. I detta steg ingår även en bedömning i vilken grad miljön återspeglar berättelsen och hur relevant berättelsen är. I det tredje steget bedöms det kulturhistoriska värdet utifrån lagstiftningens

Metod

Utredningens metod utgår från Riksantikvarieämbetets plattform för kulturhistorisk värdering och urval samt Riksantikvarieämbetets handbok för kulturmiljöns riktlinjerna. Utredningen tar stöd i Boverkets råd kring värdering (PBF 2016:6, 1:2213).

Genom den kulturhistoriska värderingen avgränsas de berättelser som karaktärsområdena bär, hur väl det går att utläsa berättelsen samt hur väl landskapet ger en hel och fullständig bild av berättelsen.

Bedömning av känslighet görs utifrån de identifierade karaktärsdragen, egenskaperna, uttrycken och särarterna.

Känsligheten hos en kulturmiljö och ett stadsrum är kopplat till miljöns kulturhistoriska värden och karaktär samt vilken förväntad påverkan eller hotbild som finns. Känslighetsanalyserna blir därför inte allmängiltiga då bedömningen kopplar mot en förväntad påverkan.

Homogena miljöer eller miljöer som visar på en kort tidskontext är generellt mer känsliga än heterogena miljöer eller miljöer som visar på en lång processkontext. Varje plats har värden som kan lyftas fram, stärkas och brukas. Den potential som identifieras redovisar hur landskapet kan användas och brukas utan att dess värden försvinner.

Genomförande & avgränsning

Underlagsmaterial

Som underlag har både litteratur och tidigare utredningar använts. Liksom äldre kartmaterial och fotografier av området.

Inventering

Platsbesök med inventering genomfördes av bebyggelseantikvarier Helena Wärnhjelm och Lára Heimisdóttir 14 juni och 6 september 2022.



Utredningsområdet för kulturmiljöanalysen.

2

Kulturhistorisk utredning

MILJÖBESKRIVNING

Lunakvarteret ligger i centrala Södertälje. Fastigheterna inom utredningsområdet gränsar mot Storgatan i öster och Nygatan i väster. I utredningsområdets norra sida ligger Södertälje tingshus, säte för Södertälje tingsrätt. Byggnaderna inom utredningsområdet rymmer butiker, bibliotek, konsthall, bostäder samt kontor.

Omkringliggande landskap

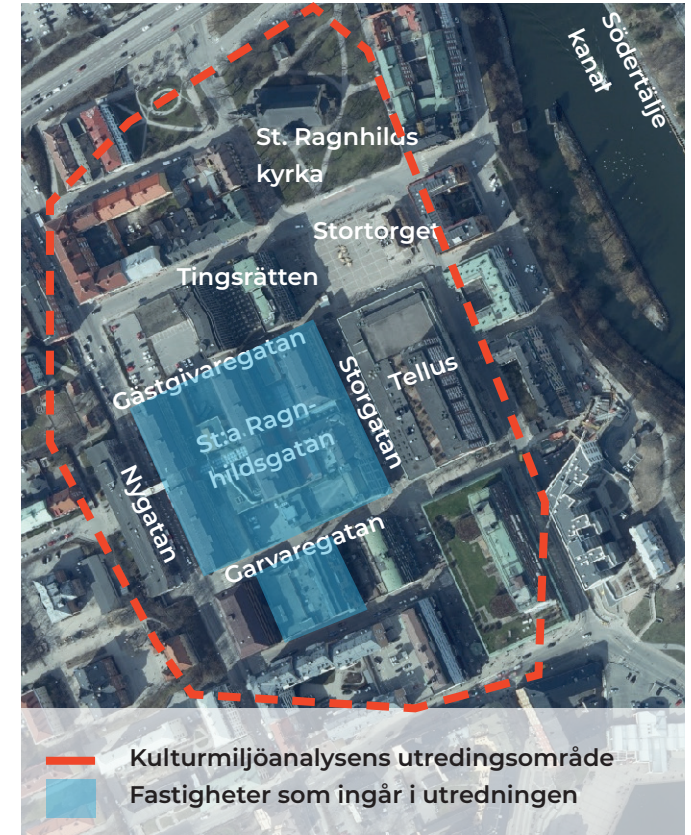
Den naturliga topografin och Mälardalens sprickdalslandskap har spelat en stor roll för Södertäljes stadsutveckling. Stadskärnan ligger i en dalgång i anslutning till Södertälje kanal och omges av omväxlande skogsbeklädda höjdryggar i form av bland annat Kusens backe och Torekällberget. Det tidigare kuperade landskapet är idag delvis synligt. Gästivare- och Garvaregatans sluttande lutning ner mot Södertälje kanal.

Stadsbild och gaturum

Storgatan är Södertäljes huvudgata med ett långt tidsdjup där stadens utveckling från medeltid fram till idag finns representerad. Lunakvarteret ligger i Storgatans södra del, sydväster om Stortorget och mitt emot kvarteret Tellus.

Storgatan

Storgatans södra del är en gågata där arkader längs fasaderna är ett utmärkande arkitektoniskt drag, något som fanns redan i de första skisserna för stadens nya centrumplan. Byggnadernas volymer längs Storgatan följer en skala om cirka 5 våningar. Längs Storgatan finns 1800-talets stenstadsarkitektur representerad likväl som modernistisk arkitektur av mycket hög



kvalitet som ett resultat av den stadsomvandling som skedde under 1960-och1970-talen.

Nygatan

Nygatan påverkades av stadsomvandlingen under 1900-talets andra hälft. Byggnader revs och gatan breddades. Likt Storgatans gaturum präglas Nygatan av arkader samt större skyltningsyta under tak. Till skillnad mot Storgatan är Nygatan bredare och trafikerad av bilar.



Tvärgator

Inom utredningsområdet finns tre tvärgator som ligger i öst-västlig riktning mellan Nygatan och Storgatan. Garvaregatan och Gästgivaregatan fungerar som en koppling mellan de två huvudlederna med parke-ringshus och lastkajer. Gatorna har inga entréer eller målpunkter utan fungerar enbart som gångstråk. som

St:a Ragnhildsgatan fick en ny utformning i samband med Luna gallerians tillkomst och är numera ett gångstråk inne i själva gallerian.

1. Lunagallerian och bibliotekets utskjutande fönsterpartier. vy från Storgatan.
2. Utsikt mot Metrohuset och Storgatan från Garvaregatan, tvärgata mellan Storgatan och Nygatan
3. Nygatan mot norr, till höger Lunagallerian.
4. Utsikt över Gästgivaregatan, Tingsrätten och Lunagallerian, bild tagen från Nygatgan.



Fastigheterna

Utredningsområdet delas in i följande fastigheter:

- Luna 1, Metrohuset
- Luna 4, SEB-huset
- Luna 8-9, Luna gallerian och parkeringshus

Luna 1: Metrohuset

Metrohuset ligger i korsningen Storgatan och Garvaregatan, mitt emot Telluskvarteret på adressen Storgatan 9. Metrohuset är ritat av arkitekt Bengt Lindroos och invigt 1964. Byggnaden ritades för att innehålla livsmedelsbutiken Metro, restaurang, bageri, tandläkarpraktik och bostäder. Fasaden består av rå betong, glas och klinker, tidstypiska material. Fastigheten ägs av Södertälje fastighets AB.

Luna 4: SEB-huset

Uppfört 1901 och ritat av arkitekt Nils L Lindberg. Huset ligger i korsningen Storgatan och St:a Ragnhildsgatan, som numera är en inbyggd del i Luna gallerian. Byggnadens tidstypiska arkitektoniska drag som gavelröste, hörntorn, fönstersättning och puts i ljus kulör utgör en miljöskapande siluett i stadsbilden. Byggnaden är från tiden innan stadsomvandlingen och därför en tydlig årsring i Storgatans historia. 1975 tog SEB-banken över fastigheten. Fastigheten ägs idag av KB Luna 8 och 9.

Luna 8-9: Luna gallerian och parkeringshus

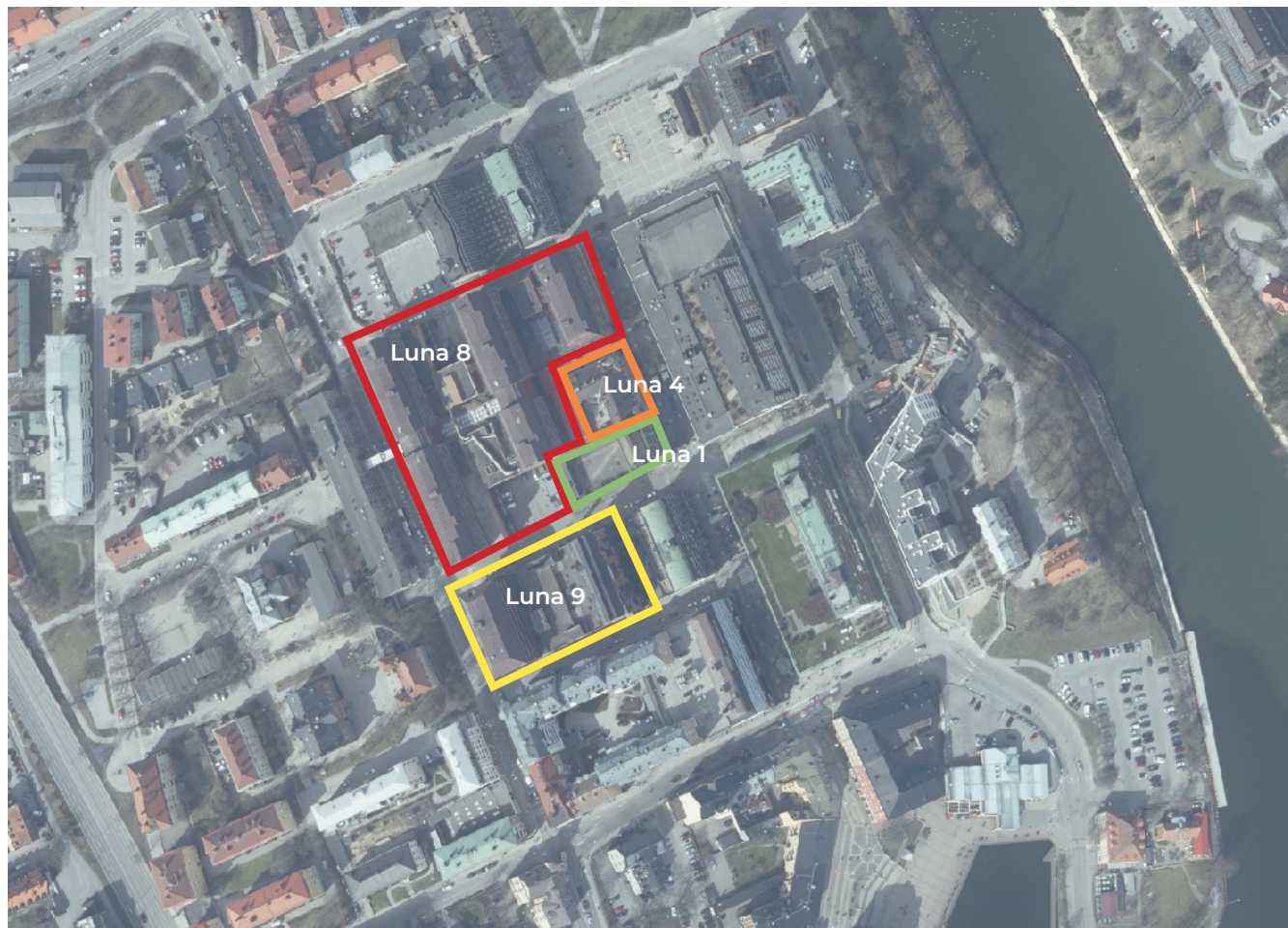
Storkvarteret Luna byggdes under 1976-1979 och var den sista fasen i Södertäljes stadsomvandling. Byggnaderna uppfördes för att innehålla lokaler för offentlig verksamhet och institutioner med hyresgäster som bibliotek, konsthall, kommunen, systembolaget samt parkeringshus. Som den sista delen av den nya stadsplanen är byggnadernas volym och utformning anpassade till befintlig bebyggelse runt Storgatan och Nygatan. Byggnaderna har ett brunt fasadtegel, fönstren är små och taket har bandtäckt plåt. Fastigheten ägs av KB Luna 8 och 9.





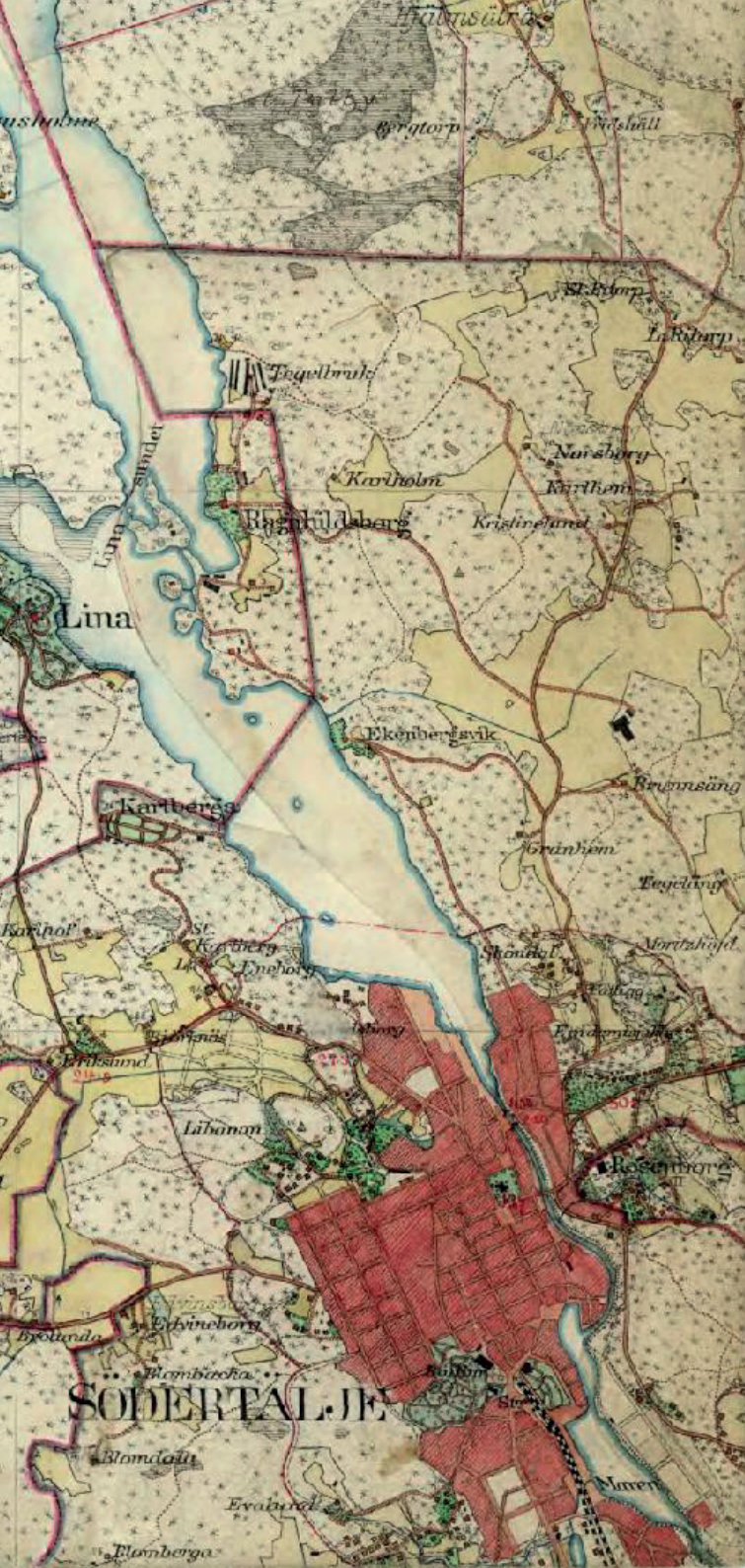
Lunakvarterens nyckelkaraktärer

- De olika faserna i Södertäljes stadsutveckling exemplifieras i Lunakvarteren genom byggnaderna olika arkitektoniska uttryck.
- Samspel mellan byggnadernas olika material.
- Arkader i byggnadernas bottenvåning, ett karaktäristiskt drag i Södertäljes centrala delar.
- Luna gallerians storskalighet



Karta över utredningsområdet.

1. Fastigheten Luna 1, Metrohuset,
2. Fastigheten Luna 4, SEB-huset
3. Fastigheten Luna 8-9, Luna gallerian
4. Fastigheten Luna 9, Parkeringshuset



HISTORIK

Bärande berättelse

Områdets kulturhistoriska utveckling kan avläsas i de fysiska uttryck som finns i stadsbilden runt Lunakvarteret. Den fysiska miljön ger oss möjlighet att avläsa platsens historia och bidrar också till förståelsen av utvecklingen i samhället i stort. Lunakvarteret är en relativt heterogen miljö, där flera årsringar samsas sida vid sida och utgör ett koncentrat av en typisk svensk stadshistoria: hur äldre stadsbyggnader revs för att göra plats för modern bebyggelse.

Telge blir Södertälje

Södertälje var länge en betydande handels- och sjöfartsstad där människor bodd och handlat sedan förhistorisk tid. Täljeleden utgjorde en viktig transportled till staden Birka och blev en viktig knutpunkt för handelsresande från Mälaren och Östersjön. Södertälje erhöll stadsprivilegier under 1300-talet med handel och hantverk som huvudnäringar. Under en kort period vid 1500-talets slut var staden en av landets viktigaste hamnar för järnexport.

Flera motgångar mötte köpstaden Södertälje under 1600-talet. Det botteniska handelstvånget som infördes 1636 medförde att all utförsel av varor förbjöds, vilket satte stopp för järnexporten. Två förödande bränder drabbade även staden under århundradets första hälft och resulterade i att alla viktiga byggnader förut-

om den medeltida kyrkan brann ner till grunden. På 1660-talet upprättades en ny stadsplan för Södertälje som reglerade stadens gator och kvarter.

I början av 1700-talet skedde återigen en stagnation i bebyggelseutveckling och befolkningstillväxt orsakad av bland annat krigshärjningar med Ryssland och flera pestutbrott. På 1740-talet skedde ett uppsving i den ekonomiska utvecklingen då ett antal statligt subventionerade manufaktur anlades i staden, bland annat stenkärlsfabrik, spinneri och tobaksodlingar.

Under 1800-talet utvecklades Södertälje till en modern industristad, mycket tack vare stadens fördelaktiga geografiska läge och förbättrade kommunikationer i form av byggandet av Södertälje kanal (1819), järnvägens framdragnings (1860) och landsvägen till Stockholm (1858). Många industrier etablerades i staden under denna period, vilket medförde en stor inflyttning av arbetskraft. Även grundandet av en kurinrätning och badpark år 1849 bidrog till stadens ekonomiska uppsving.

Trots ett antal lågkonjunkturer under 1800-talets andra hälft var Södertälje i början av 1900-talet återigen en välmående sjöstad med en aktiv hamn för export och import. Efter andra världskriget expanderade storindustrin och näringslivet blomstrade.

1960-talets stadsomvandling

Den stora inflyttningen till Södertälje hade gjort att centrum ansågs vara föråldrat, butiksytan ansågs vara för liten sett till antalet invånare. Större och mer ändamålsenliga butikslokaler eftersträvades. Under 1950-talet påbörjades stadsplaneringen för att tillgodose de nya behoven. Stadsplanekontoret jobbade intensivt under flera års tid med förslag till ny centrumplan. Flera förslag lades fram och reviderades tills 1963 när en centrumplan fastställdes, utformad av Fritz Voigt.

För etableringen av ett nytt modernt centrum valdes östra Storgatan, stadens äldsta gata känd sedan 1600-talet. Östra sidan av storgatan beslutade staden skulle förnyas med nya och mer storskaliga volymer. Omvandlingen blev radikal och genomgripande. Fyra hela kvarter, totalt 72 byggnader, försvann.

Samtliga byggnader inom utredningsområdet, förutom SEB-huset (Luna 4) som man beslutade att behålla, är ett resultat av denna omvandling. Inom utredningsområdet finns den första byggnaden som tillkom under stadsomvandlingen, Metrohuset, och det sista genom Lunagallerian. Ambitionsnivån var hög för den nya bebyggelsen då namnkunniga arkitekter valdes för att rita både Lunagallerian och Metrohuset i form av Jan Thurfjell och Bengt Lindroos. Ambitionsnivån har bidragit till att Södertälje idag har flera modernistiska byggnader av högsta arkitektoniska kvalitet.



Övre: Utsikt över stora torget söder ut. Göran Gelotte ca 1960-tal, Torekällbergets bildarkiv.

Undre: Storgatan 1966. Foto: Lennart Edvinsson



Jan Thurfjell

Norrbottningen Jan Thurfjell (1924-2000) tog sin arkitektexamen från Chalmers tekniska högskola 1949. Han var verksam på flera arkitektkontor i Stockholm innan han tillträdde som chefsarkitekt på Norrbottenskommunernas Arkitekt- och Byggnadskontor i Luleå 1955.

Kort därefter startade han sitt eget arkitektföretag i Luleå, Thurfjellgruppen. Från 1960-talet och framåt växte företaget och spreds till städer runt om i Sverige. Så småningom utvecklades en utlandsavdelning med kontor i Kuwait. Thurfjells arkitektkontor var ledande i branschen på 1950- och 60-talen vad gäller både organisation och byggnadsproduktion

Hans intresse för kreativitet, hav och musik speglas i hans olika engagemang. Thurfjell skrev en kokbok "Strömning, arkitekter om mat", och var aktiv musiker under hela sitt liv. Han startade det småhustillverkande företaget Trement vars fabrik låg i Luleå.

Exempel på Jan Thurfjells kända verk är Focushuset i Malmberget och Bågenhuset i Umeå.



Bengt Lindroos

Bengt Lindroos (1918-2010) räknas som en av Sveriges mest välkända och älskade arkitekter under 1900-talet.

Han tog sin arkitektexamen från Kungliga tekniska högskolan 1945. Han anställdes redan 1941 på Sven Markelius arkitektkontor där han blev kvar fram till 1954. Tillsammans med Hans Borgström startades han en egen arkitektbyrå, ett samarbete som varade fram till 1968.

Lindroos inspirerades tidigt av geometriska former för sin arkitektur, som är påtaglig i flera av hans byggnadsverk. Exempelvis Kaknästornet i Stockholm. Under senare tid influerades han däremot av äldre brukskultur, något som syns i Metrohusets arkitektur.

Han beskrivs som en stor och bullrig man med stort sinne för humor och kreativitet, vilket speglas i hans egna illustrationer av sig själv. Hans kreativitet visades också genom olika engagemang såsom formgivning av Bronsreliefen som delas ut för Kasper Salin-priset och sitt bidrag till KTH-tidningen, Blandaren, från 1940 fram till sin död 2010.

SEB-huset

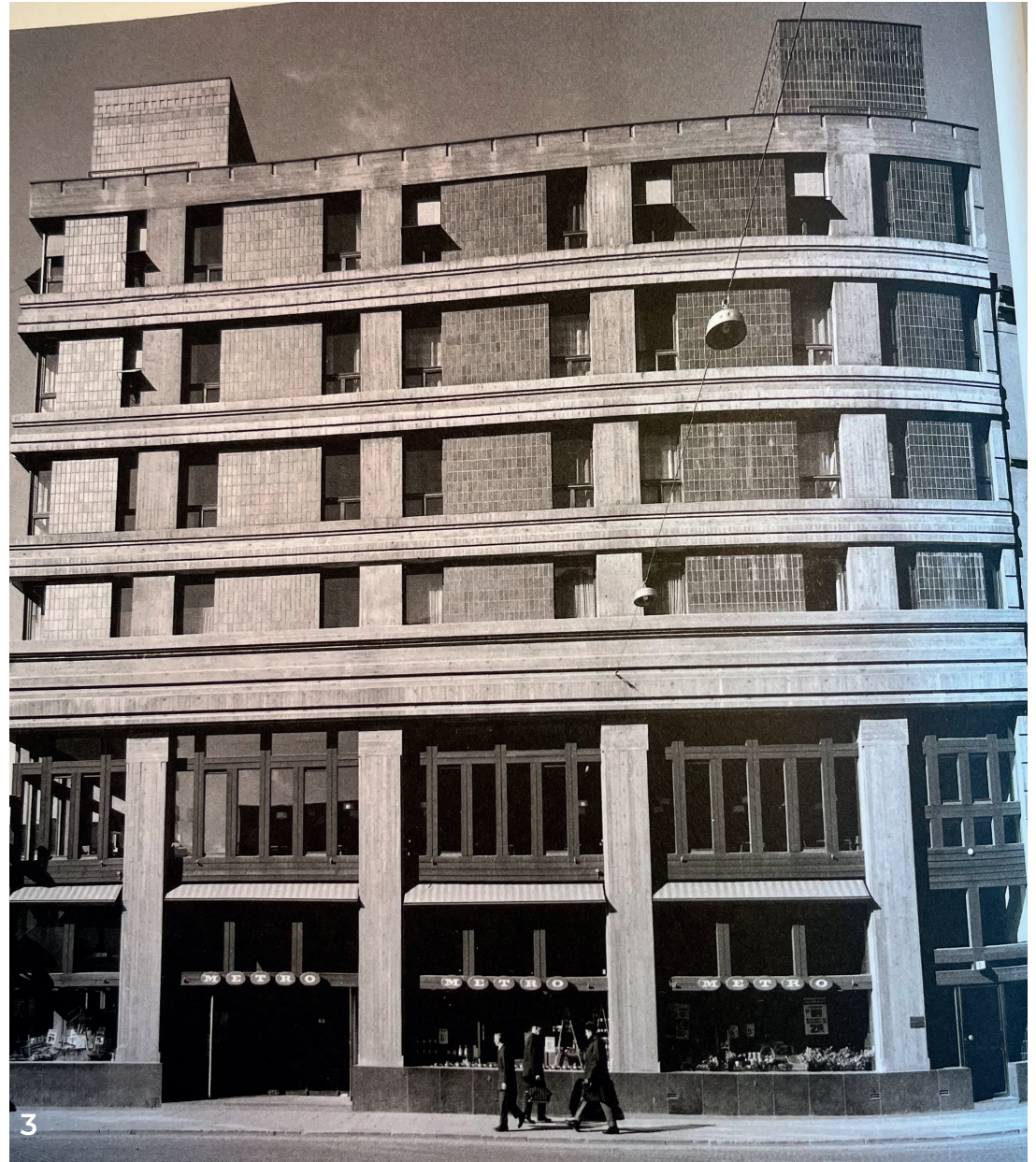
SEB-huset uppfördes 1901 som ett bostads- och affärs- hus. Inom kvarteret Luna är det den enda byggnaden från det äldre Södertälje, innan cityomvandlingen, som finns kvar. 1939 blev huset ombyggt och moderniserat. 1975 genomgick huset ytterligare en stor ombyggnad, intentionen var att återskapa det utseende huset hade vid 1900-talets början.

Metrohuset

Metrohuset invigdes 1964 och inrymde en livsmedels-butik, restaurang, bageri, tandläkarmottagning och bostäder. Arkitekt för Metrohuset var Bengt Lindroos. Som förebild hade Lindroos ett hamnmagasin i Arboga. Arkitektens strävan var att med så få material och färger som möjligt bygga en kraftfull helhet. Lindroos har framhållit Metrohuset som ett av sina främsta verk.

Luna gallerian

Luna gallerian uppfördes 1976-1979 genom en smanslagning av fyra tidigare kvarter. Byggnaden ritades av Thurfjells arkitektkontor som var ledande i branschen på 1950- och 60-talen vad gäller både organisation och byggnadsproduktion. I byggnaden inrymdes bibliotek och konsthall, men även butikslokaler och kontor. Lunagallerian är ett exempel på hur 1900-talets växande offentliga sektor får ta plats i stadskärnan tillsammans med butiker.



1. Lunagallerian, augusti 2022.

2. SEB-huset, bild taget på 1930-talet. Torekällbergets bildarkiv.

3. Metrohuset. Fotograf: Rolf Dahlström.



KULTURHISTORISKA VÄRDEN

Bärande berättelse

Storgatan tillsammans med Lunakvarteren utgör de äldsta och mest centrala delarna av Södertälje. Storgatan är Södertäljes äldsta gata. Längs dess sträckning finns tidlager från 1300-talet genom Sankta Ragnhilds kyrka till modernismens byggnadsverk i betong från 1960-talets stora omvandlingsprojekt. Den bärande berättelsen på platsen är stadskärnans utveckling under olika tider där de kommersiella verksamheterna dominerat sedan 1800-talet. För att under 1900-talet också ge plats för en växande offentlig sektor i form av bland annat bibliotek och konsthall. Lunakvarteret är ett koncentrat av den svenska stadsbyggnadshistorien och ett exceptionellt pedagogiskt exempel.

Den historia som avspeglas inom utredningsområdet kan grovt delas in i tre tidsskikt där olika faser i stadsbilden och bebyggelsens utveckling tydliggörs:

- Stenstaden
- Den tidiga stadsomvandlingen
- Den sena stadsomvandlingen

Stenstaden

Under det sena 1800-talet utvecklades Södertälje snabbt med bland annat kurortsverksamhet. Som följd behövde ett representativt centrum längs de södra delarna av Storgatan uppfördes byggnader med butiker i bottenvåningen. Här växte stadens kommersiella centrum fram. SEB-huset är ett exempel på en sådan byggnad som illustrerar Södertäljes utveckling från slutet av 1800-talet.

Den tidiga stadsomvandlingen

Under 1950-talet expanderade Södertälje på nytt i och med att flera industrier etablerade sig på orten. Ett

Den kulturhistoriska utredningen och värderingen genomförs enligt Riksantikvarieämbetets Plattform för värdering och urval, Värderingen görs i tre steg.

1. I det första steget avgränsas en berättelse, denna utgörs av en tids- eller processkontext eller en blandning av dessa båda.
2. I det andra steget identifieras vilka uttryck som är bärande och möjliggör att berättelsen är utläsbar. I detta steg ingår även en bedömning i vilken grad miljön återspeglar berättelsen och hur relevant berättelsen är.
3. I det tredje steget bedöms det kulturhistoriska värdet utifrån lagstiftningens begrepp.

nytt och mer ändamålsenligt centrum för en växande befolkning behövdes. Metrohuset utgör den första etappen av en större stadsomvandling som skulle pågå över två decennier. I Metrohuset kan tidstypisk arkitektonisk gestaltning ses i form av rå betong, glas och kakel som tillsammans skapar geometriska former.

Den sena stadsomvandlingen

Lunagallerian utgör den sista etappen av stadsomvandlingen där en storskalighet eftersträvats liksom ett funktionstänk där offentliga verksamheter som bibliotek och konsthall samlades under samma tak som butiker. Besökarna skulle på ett bekvämt och effektivt sätt uträtta sina ärenden inomhus. Det fick till följd att fyra kvarter slogs samman och att St:a Ragnhildsgatan byggdes in i gallerians struktur. Lunagallerian har också en tidstypisk gestaltning med tegel, rå betong och stora geometriska former som återkommer i gestaltningen.



1

1. Storgatan. Torekälbergets bildarkiv.
2. Gaveln på Lunagallerian augusti 2022.
3. Metrohuset sett från innergården juni 2022.



2



3

VÄRDEBÄRANDE UTTRYCK, EGENSKAPER OCH KARAKTÄRSDRAG

Stenstaden - Luna 4

SEB-huset uppfördes 1901, arkitekt var Nils L Lundberg. 1939 blev huset ombyggt och moderniserat för att sedan 1975 återigen renoveras. Byggnadens värdebärande uttryck utgörs av:

- Byggnadens höjd om fyra våningar som vittnar om stadens tidigare utformning.
- Byggnadens siluett i stadsbilden med gavelröste och hörntorn.
- Den tidstypiska fönstersättningen där mer betydelsefulla rum accentueras av balkonger.
- Den putsade fasaden som är typisk för 1900-talets början och dess ljusa kulör.



Bilderna exemplifierar värdebärande detaljer för Metrohuset.

1. SEB-huset ligger i korsningen Storgatan - St:ta Ragnhildsgatan, en del av byggnaden är numera inbyggd i Lunagallerian. Byggnaden har en betydelsefull siluett i stadsbilden med gavelröste och hörntorn.
2. Byggnaden från Storgatan, den putsade fasaden i ljus kulör är typisk för 1900-talets början.
- 3 Byggnadens höjd om fyra våningar samt fönstersättning är tidstypiskt.
4. Byggnaden har i omgångar renoverats men har sin huvudsakliga karaktär bevarad.

Den tidiga stadsomvandlingen - Luna 1

Metrohuset uppfördes 1964 och ritades av arkitekt Bengt Lindroos. Byggnaden har inte genomgått några större förändringar och behåller sitt ursprungliga uttryck. Byggnadens värdebärande uttryck utgörs av:

- Den genomgående lågdelen samspel med den slankare högdelen.
- Den råa betongen och samspelet mellan betong, trä och klinker.
- Moderna material och utföranden har använts för att gestalta gångna tiders arkitekturideal i fasaden. Det kan exempelvis ses i betongen som sträcker sig likt pilastrar över fasaden.
- Detaljeringsgraden som bland annat kan ses i att betongdelarna utformats med profiler.
- Fasadutformningen som gestaltats som ett flätverk med tydlig inspiration av ett äldre hammagasin.



Bilderna exemplifierar värdebärande detaljer för Metrohuset.

1. Byggnaden står som en kraftfull enhet i korsningen Storgatan - Garvaregatan.

2. På Metrohusets västra fasad flätas den råa betongen ihop med klinker och träfönster, bild tagen från terrassen.

3. Lågdelen på fastighetens östra sida mot Garvaregatan har en genomtänkt fasadutformning med klinkers.

4. Terrassen mellan de olika byggnadskropparna, bild tagen mot söder och utsikt över Kopparhuset och Luna 9.

Den sena stadsomvandlingen - Luna 8-9

Lunagallerian byggdes 1976-1979 och ritades av Thurfjells arkitektkontor. Byggnaderna är välbevarade exteriört och har inte genomgått några större renoveringar. Byggnadernas värdebärande uttryck utgörs av:

- Takfallet och profilen.
- Det bruna fasadteglet.
- Återkommande fasaddetaljer i trä som målats röda.
- Storskaligheten där tre större volymer skapar växelverkan med den lägre mittendelen.
- De små, men många fönstren tillsammans med robusta material i tegel och trä ger intrycket av en medeltida borg och förstärker byggnadens storskalighet.
- Gavlarna med sina segelformade volymer och karaktäristiska takfall.
- Den återkommande vinkeln om cirka 60 grader som syns i volymernas takfall och fasadutsmykningar.
- Arkader längs Storgatan och Nygatan som samspekar med andra byggnader, t.ex Telluskvarteret.
- Bibliotekets utskjutande fönsterpartier.
- Den bandtäckta plåten på taken.
- Den inbyggda St:a Ragnhildsgatan tillsammans med gångbron som exemplifierar tidens arkitektoniska tankar om trafikseparering och trygga rörelsemönster.



1. Det bruna fasadteglet tillsammans med de många men små fönstren förstärker byggnadens kompakta tyngd och storskalighet. Bibliotekets utskjutande fönsterpartier är anpassade till stadsbilden och omgivande bebyggelse.
2. Varierande material och kulörer exemplifieras i märkiser i trä samt den bandtäckta plåten på taken.
3. Lunagallerians arkad längs Nygatan. Arkader är ett utmärkande arkitektoniskt drag i Södertäljes centrala delar. Överst på bilden syns byggnadens segelformade gavel och deras karaktäristiska takfall.
4. Utsikt mot öst och St:a Ragnhildsgatan, inomhusgata i Lunagallerian. På bilden syns växelverkan mellan byggnadernas olika höjder, de många men små fönstren samt det karaktäristiska takfallet. Bilden är taken Lunagallerians tak, från Nygatan mot Storgatan i öster.



1. Platsgjutenbetong på Metrohuset.
2. Brun klinker på Metrohuset.
3. Räfflade betongpelare på Lunagallerian.
4. Tegelfasaden på Lunagallerian
5. Rött träparti på Lunagallerians fasad.

SYNLIGHETSANALYS



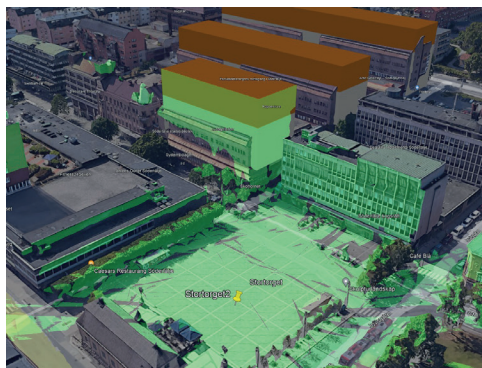
Synlighetsanalysen har genomförts genom analys tre viktiga siktvyer runt Lunakvarteret. Vy 1 är vald då Stortorget utgör en känslig punkt i staden där flera olika tidlager från Södertäljes historia är representerade. Vy 2 från Storgatan är vald då den illustrerar upplevelsen av eventuell ny bebyggelse från Storgatan. Vy 3 från Nygatan är vald för att jämföra upplevelsen mellan Storgatan och Nygatan. Påbyggnadsvolymerna är beräknade från befintlig takfot med en våningshöjd om tre meter per våning.

Sammanvägd bedömning

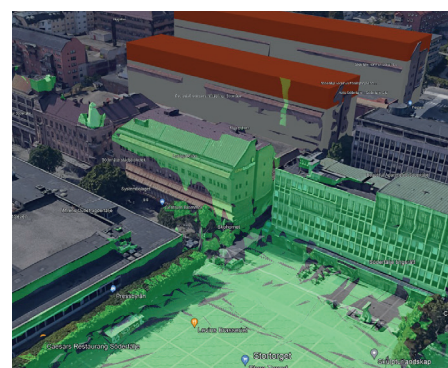
En påbyggnad av Lunas volym närmast Storgatan skulle innebära en påtaglig förändring av stadsbilden vid Stortorget och Storgatan. Påbyggnaden skulle bli synlig från Stortorget och göra att omkringliggande bebyggelse som Tingsrätten och Sankta Ragnhilds kyrktorn skulle upplevas som underordnade. Genom att undvika en påbyggnad på den första volymen blir ingreppet i stadsbilden mindre och kan inte sägas påverka upplevelsen av gaturummet på ett lika genomgripande sätt. Nygatan bedöms vara mer tålig för en högre byggnadsvolym då gatan är bredare och redan flankeras av höga byggnader.

Vy 1 Stortorget

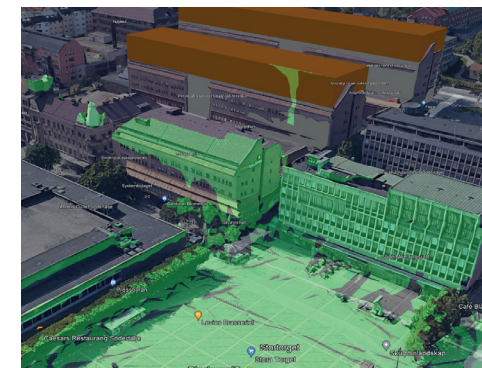
Stortorget är en av Södertäljes viktigaste platser då den omringas av flera märkesbyggnader. En påbyggnad på tre våningar skulle på ett genomgripande sätt påverka stadsbilden och göra att den nya byggnadsvolymen dominerar över Tingsrätten. En påbyggnad i tre våningar på enbart de två bakre volymerna skulle dock inte påverka stadsbilden på ett lika genomgripande sätt.



Tre våningar påbyggnad på alla volymer.



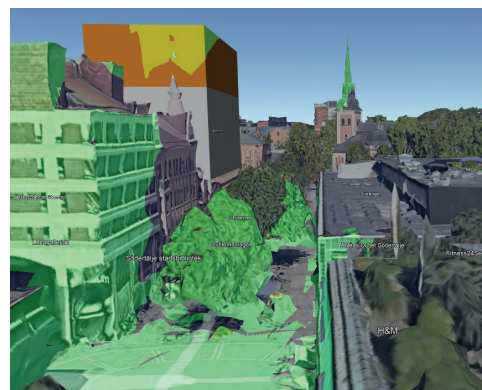
Två våningar påbyggnad på de bakre volymerna.



Tre våningar påbyggnad på de bakre volymerna.

Vy 2 Storgatan

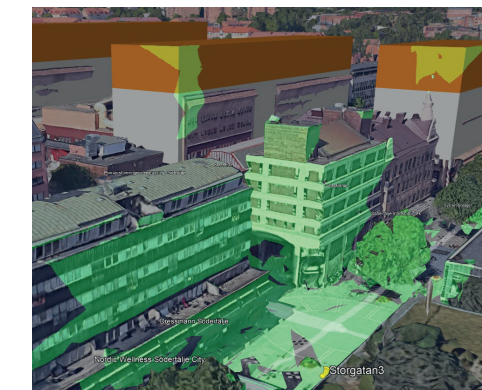
Storgatan är Södertäljes äldsta gatusträckning och längs dess utbredning finns exempel på byggnader från 1800-talet till idag. Byggnadsvolymerna är idag på ca 5 våningar. En påbyggnad på Lunas volym närmast Storgatan skulle leda till en drastisk skalförskjutning och förändra upplevelsen av gaturummet på marknivå. En påbyggnad skulle även konkurrera ut Sankta Ragnhilds kyrktorn i vyn norrut.



Tre våningar påbyggnad Storgatan norrut..



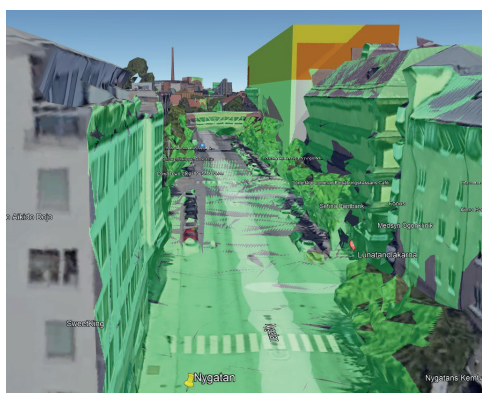
Tre våningar påbyggnad Storgatan söderut.



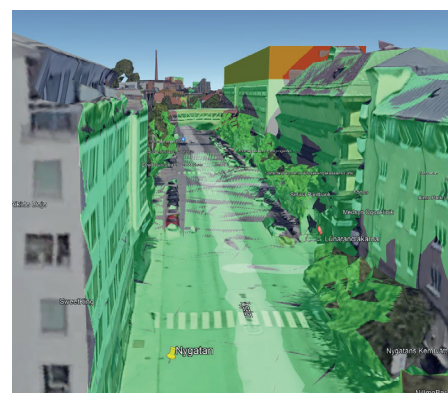
Tre våningar påbyggnad Storgatan österut.

Vy 3 Nygatan

Nygatan är bredare och flankeras redan idag av höga byggnader. Gatan är tålig för en påbyggnad med två våningar. Om en tredje våning ska byggas bör det undersökas om den kan göras med indrag eller gestaltas på ett sådant sätt att upplevelsen från gatan inte blir lika påträngande.



Tre våningar påbyggnad Nygatan norrut.



Två våningar påbyggnad Nygatan norrut.

Synlighetsanalys

Synlighetsanalysen har genomförts genom att analysera ett flertal siktvyer från olika platser i anslutning till utredningsområdet. De tre redovisade vyerna är de som bedömts vara relevanta för utredningen.

De grön- och gulmarkerade områdena i bilderna illustrerar vad som skulle synas från gatunivå på den bestämda punkten.

KÄNSLIGHET OCH POTENTIAL

Känslighetsanalys

Kulturmiljöns känslighet utgår från miljöns kulturhistoriska värde, kontext, kulturhistoriskt sammanhang, typ av värde samt typ av förväntad påverkan. Det kulturhistoriska värdet är en aspekt av flera, ett högt värde behöver därför inte automatiskt betyda att miljön är känslig för all påverkan. Olika typer av miljöer har olika känslighet för påverkan. Detta beror på det kulturhistoriska innehållet och dess karaktär. Bedömningen av känslighet måste också göras utifrån andra kulturmiljöer som har sammanhang med miljön.

Övergripande kan känslighet beskrivas utifrån vilket sammanhang och berättelse som ligger till grund för värdet. Grovt kan kulturmiljöer delas in i tre kategorier med tre typer av känslighet:

Värdena är knutna till uttryck för en avgränsad historisk period kan vara känsliga för dominerande nutida tillägg.

Landskapet är präglad av och värdena är knutna till utvecklingen av en viss verksamhet eller aktivitet över tid, kan vara känsliga för tillägg som saknar samband med verksamheten eller aktiviteten.

Miljön återspeglar olika tiders kontinuerliga nyttjande av en viss plats, kan vara känsliga för tillägg som förändrar eller bryter mot platsens specifika förutsättningar och egenskaper.

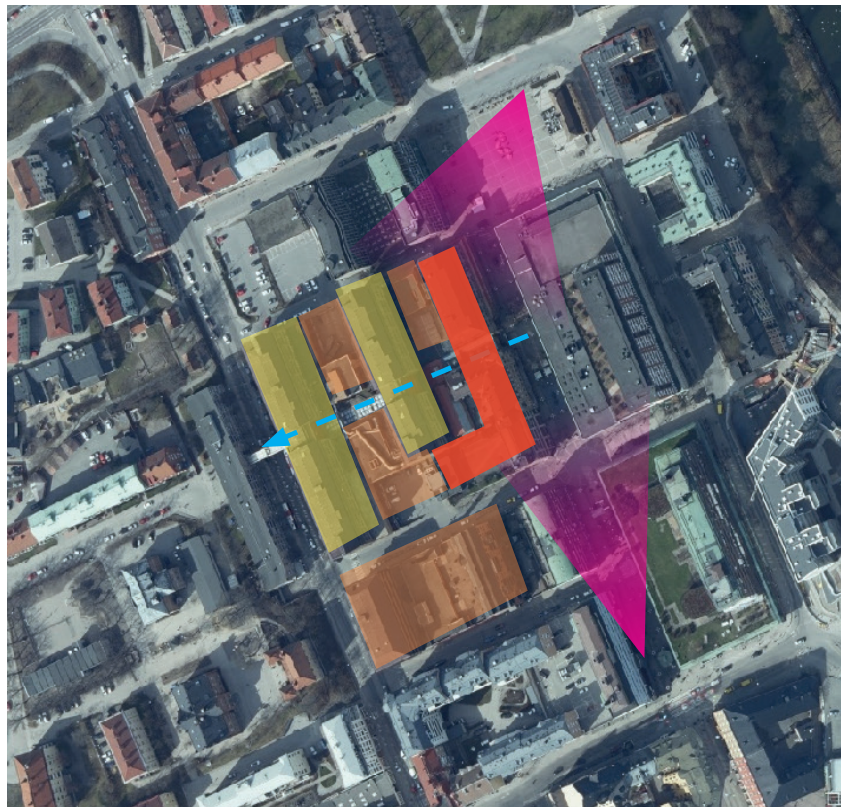
Övergripande känslighet

Kulturmiljöns känslighet inom utredningsområdet kan ses i olika skalor. Nygatans karaktär med högre byggnader, biltrafik samt luftiga gaturum ger miljön en viss tålighet för nya inslag.






Samtidigt finns en sammanhållen miljö av mer lågskalig bebyggelse längs Storgatan. Längs Storgatan kan flera olika årsringar avläsas från SEB-husets sekelskiftes byggnad till Lunakvarterens köpcentrum från

1970-talet. Områdets känslighet utgörs av att de olika årsringarna i bebyggelsen fortsatt ska vara läsbara.

Ny bebyggelse behöver därför förhålla sig till den befintliga bebyggelsens uttryck vad gäller volym, gestaltning och skala. Lunakvarteret präglas av en arkitektonisk kvalitet från den stora till den lilla skalan. Från Luna gallerians takfall till detaljeringsgraden i tegelstenarnas placering på fasaden.



Teckenförklaring

-  Byggnader i stadsbilden som är mycket känsliga för förändring
-  Byggnader i stadsbilden som är känsliga för förändring
-  Byggnader som tål en viss exploatering där krav ställs på volym, gestaltning och placering
-  Känsliga siktlinjer i stadskärnan
-  St:a Ragnhildsgata som byggts in

Karta över områden, vägar samt fastigheter som är känsliga för ny bebyggelse.

Luna gallerian, Luna 8, fasad mot Stortorget

- Byggnaden är känslig för förändring som förändrar byggnadens tidstypiska gestaltning, då det är ett tidstypiskt exempel som berättar om Södertäljes stadsutveckling under 1900-talets senare hälft.
- Byggnadens volym är känslig för skalförändringar med hänsyn till den intilliggande Tingsrätten, samt övrig bebyggelse vid Storgatan.
- Bibliotekets utstickande del är extra känsligt för förändring då den är gestaltad med hänsyn till dess placering mot Stortorget.
- Byggnadens mörka tegel är känslig för förändringar som påverkar dess uttryck.
- Byggnadens fönstersättning är känslig för förändringar som påverkar dess skulpturala utformning på fasaden.



Parkeringshus Luna 9

Byggnaden berättar genom sin funktions som parkeringshus om tanken kring den moderna köpupplevelsen där besökare skulle kunna parkera på ett smidigt sätt för att sedan kunna handla inne i Lunagallerian. Byggnaden bedöms dock ha potential för förändring förutsatt att hänsyn tas till hänsyn tas till:

- Byggnadens tydliga gestaltningsmässiga koppling till Lunagallerian i form av materialval.
- En eventuell ny volym bör inte överskugga angränsande byggnader utan bygga på samma växelverkan mellan högre och lägre volymer.



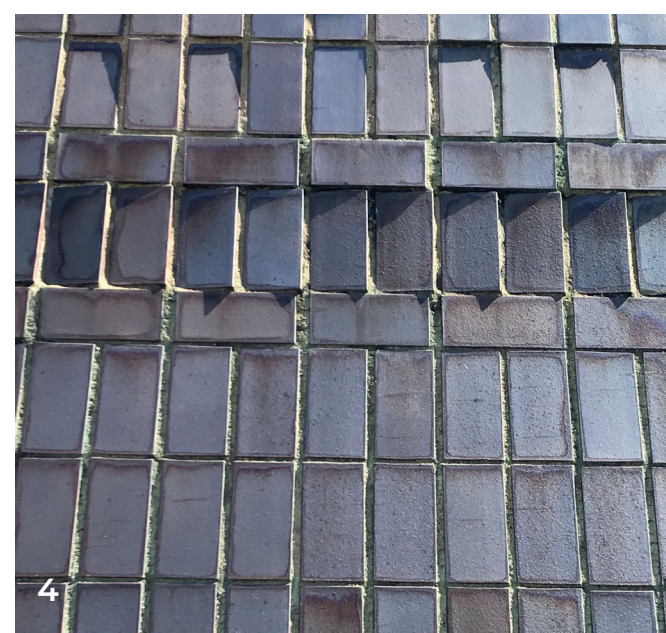
1. Lunagallerians karaktäristiska gavel med bibliotekets utskjutande del mot Stortorget.
2. Detaljeringsgraden i tegelfasaden där teglet murats med både lång- och kortsida i fasaden för att efterlikna tegelsättningen på äldre borgar.
3. Lunagallerians parkering sedd från Garvaregatan
4. Fasaddekoration på parkeringshuset. Notera att vinkeln är densamma som på Lunagallerians takfall.

SEB-huset, Luna 4

- Byggnaden är känslig för förändring som påverkar dess volym eller fasaden mot Storgatan.
- Byggnadens hörntorn är känslig för större volymer som överskuggar den.

Metrohuset, Luna 1

- Byggnaden är känslig för förändringar som påverkar dess fasadutformning, exteriör, volym och interiör.
- Byggnaden är känslig för nya material som avviker mot de befintliga.
- Den uppbyggda innergården är känslig för förändringar som påverkar växelverkan mellan den låga byggnadsdelen och den höga byggnadsvolymen mot Storgatan.



1. SEB-husets fasad med sitt hörntorn.
2. Metrohusets högresta volym med sin typiska fasad.
3. Ett av SEB-husets gavelrösten som ger byggnaden dess karaktäristiska profil.
4. Klinkersättning på Metrohuset.

Luna gallerian, Luna 8, fasad mot Nygatan

- Volymerna har potential att byggas på om hänsyn tas till de karaktäristiska takfallen och att volymerna anpassas i skala till omgivningen.

Skalförskjutningen av volymer

- Luna gallerians volymer har en medveten skalförskjutning som trappar ner mot Storgatan och följer landskapet naturliga sluttning mot kanalen. En växelverkan mellan de högresta volymerna och de lägre volymerna gör att gallerian som helhet inte upplevs som stor. Volymerna är känsliga för förändring som gör att denna växelverkan försvinner.

6. Luna 8:s gavelutformning

- De högresta volymerna har en karaktäristisk utformning som påminner som en mast med segel. Gavlarna är känsliga för förändringar som gör att dess karaktäristiska utformningen inte längre är avläsbar.

1. Luna gallerians tre volymer följer terrängen och trappar ner i skala mot Stortorget. På bilden syns också gallerians karaktäristiska gavel.

2. Lunagallerians robusta tegelfasad med en fönstersättning som påminner om gluggar i en medeltida borg.





RÅD OCH REKOMMENDATIONER

Möjligheter och krav vid komplettering

Lunakvarteret bär på höga arkitektoniska- och kulturhistoriska värden som bör lyftas fram och synliggöras. Utifrån befintliga ställningstaganden och lagkrav, samt utifrån de bedömningar som gjorts i denna utredning bedöms viss komplettering inom det aktuella utredningsområdet vara möjlig. Det behöver dock göras på ett sätt som tar hänsyn till befintlig bebyggelse, stadsbild samt befintliga värden på plats.

Vid komplettering behöver hänsyn tas till gatustruktur, Storgatan och Stortorget's centrala plats i staden samt hur befintlig bebyggelse är utformad. Höjdskillnader i landskapet har på vissa ställen jämnats ut men byggnaderna på fastigheterna Luna 8-9 följer terrängen.

Storgatan

- Lunagallerians volym mot Storgatan bör inte byggas på med en volym då en sådan skalförskjutning skulle innebära att Luna dominerar över tingsrätten och Stortorget.
- Stor hänsyn bör tas till byggnadernas olika fasadutformningar för att säkerställa att olika tidlager och arkitektoniska uttryck fortsatt är läsbara.
- Storgatans arkader är ett återkommande arkitektoniskt drag i Södertäljes centrala delar som bör värnas.

- Den historiska kontinuiteten av affärsverksamheter och andra offentliga lokaler som bibliotek och konsthall bör vara vägledande för framtida lokalanvändning.

Nygatan

- Lunagallerians volymer är tåliga för komplettering som förhåller sig i volym och gestaltning till befintlig bebyggelse.
- En eventuell påbyggnad bör inte vara högre än två våningar med hänsyn till den omgivande stadsbild.
- En eventuell påbyggnad bör gestaltas med hänsyn till det karaktäristiska takfallet och byggnadens gavlar.
- Arkaden mot Nygatan bör värnas.

Tvärgator

- Eventuell förtätning av lastkajerna mot Gästgivarregatan och Garvaregatan är möjlig om hänsyn tas till den växelverkan som idag finns mellan Lunas högresta volymer och dess lågdel.
- Gångstråket i Lunagallerian som utgör den tidigare St:a Ragnhildsgatan kan förändras men funktionen som gångstråk bör värnas.

Offentlig konst

- I Lunagallerian finns Dafnefontänen av Helga Henschen samt utsmyckning vid entréen mot Storgatan. Hur konstverket ska hanteras vid eventuell ombyggnation bör utredas vidare.

Att stärka kulturhistoriska värden

Vid en utveckling finns det också möjligheter att bygga vidare på och lyfta fram Lunakvarterets kvaliteter. Vad gäller Luna 8-9 är dessa element viktiga att ta hänsyn till:

- Materialval i form av rå betong, trä, klinker och tegel.
- Den återkommande vinkeln om cirka 60 grader som återfinns i takfall och fasadutsmyckningen på Lunagallerian.
- Detlajeringsgraden i hanteringen av material som kan ses i bland annat Lunagallerians tegelsättning eller Metrohusets profiler i den gjutna betongen.



1. Vy från Storgatan mot Gästgivaregatan och Nygatan i öster. Lunagallerians växelverkan mellan byggnadernas lågdelar och högsta volymer behöver tas hänsyn till vid eventuell komplettering.

2. Gångstråket inne i Lunagallerian, den tidigare S:t Ragnhildsgatan, blev i samband med Lunagallerians tillkomst ett överbyggt gångstråk inne i gallerian. Funktionen som gångstråk bör värnas vid eventuell komplettering eller ändringar.

3. Bild tagen från Stortorget mot öster och Lunagallerian och Tingsrätten. Till höger i bildens förgrund syns det gamla Rådhuset, Södertäljes äldsta profana byggnad från 1734. Vid komplettering behöver hänsyn tas till befintlig bebyggelse, stadsbilden samt befintliga värden på plats.



3

Lagstiftning och befintliga ställnings- taganden

BEFINTLIGA STÄLLNINGSTAGANDEN

Översiktsplan för Södertälje kommun

Södertäljes översiktsplan Framtid Södertälje 2013-2030 är antagen i oktober 2013 och anger bland annat att hur förtätning i stadskärnan ska hanteras.

”Förtätning ska ske på ett sätt som visar på respekt för den befintliga strukturen och bebyggelsen. Förtätning innebär att luckor i stadsväven byggs igen men det betyde rinte att stadens värden minskar.”

I målbilden för samhällsbyggande lyfts det också fram att samhällsbyggandet i kommunen ska fokusera på att förstärka kvaliteter i staden. Hur detta ska ske preciseras i stadens program för stadskärnan.

Program för stadskärnan 2009-2029

Stadsutvecklingsprogrammet för Södertäljes stadskärna antogs av kommunfullmäktige 2010. Syftet är att fungera som ett program för kommande detaljplaner. I programmet beskrivs hur en större stadsmässighet ska uppnås genom bland annat omvandling av vägar till gator och komplettering av kvartersstrukturen. I programmet föreslås Garvaregatan bli butiksgata. Gällande kulturmiljön sägs:

”Inom programområdet finns ett antal kulturhistoriskt bevarandevärda byggnader och miljöer som bland annat speglar stadens historia. Programförslaget ger förutsättningar för att bevara all rödmärkt bebyggelse enligt kulturmiljöprogrammet. Byggnader och miljöer kommer dock att ingå i nya sammanhang, som ny användning/verksamhet och ny bebyggelsestruktur.”

Inventering av Södertäljes kulturmiljöer

Södertälje kommun har inventerat sina kulturmiljöer i syfte att få ett kulturhistoriskt kunskapsunderlag som ska vara vägledande för samhällsplaneringen. Inventeringen för Södertälje stadskärna gjordes 2006. I inventeringen har Metrohuset, St. Ragnhilds kyrka och tingsrätten pekats ut som röda med motiveringen

”byggnaderna har ett viktigt kulturhistoriskt värde ur ett lokalt perspektiv och är en omistlig del av Södertälje stadskärna.”

I inventeringen likställs röd klassificering med att byggnaderna motsvarar PBL:s särskilt värdefulla byggnader.

Lunagallerian har pekats ut som gul. Vilket innebär att byggnaden har karaktärsdrag som är viktiga från historisk, kulturhistorisk, miljömässig eller konstnärlig synpunkt vilket ska beaktas.



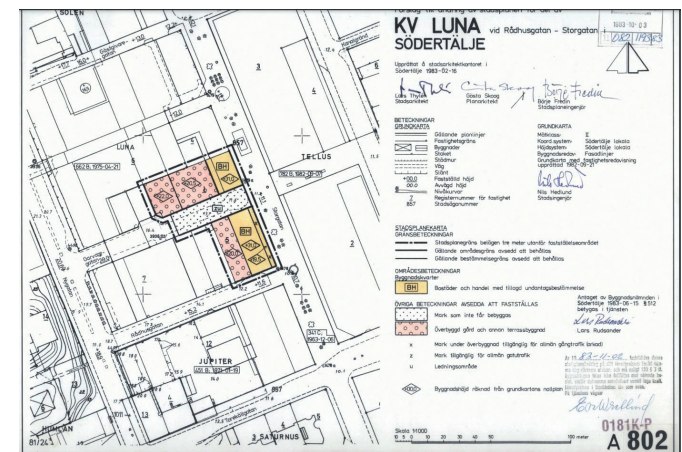
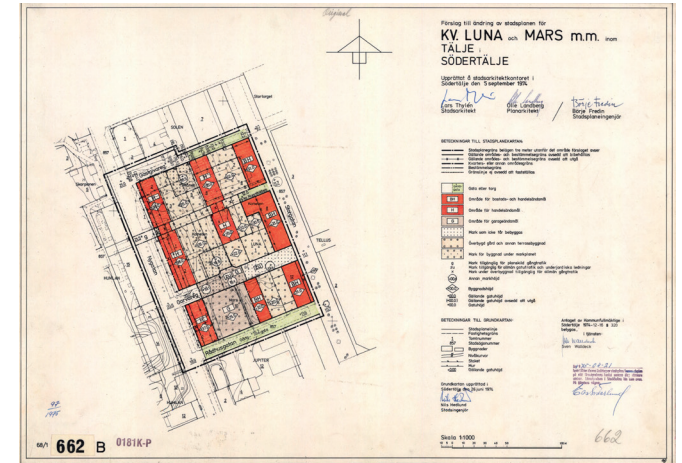
Utsnitt ur klassificeringskartan för Södertälje stadskärna.

Gällande detaljplaner

För det aktuella utredningsområdet finns idag två gällande detaljplaner.

Detaljplan 662B fastställdes 1974 och medger byggnationer för bostads- och handelsändamål och garage.

Luna 1 omfattas av detaljplan A802 från 1983 som fastställer att byggnaden ska användas för bostad- och handelsändamål. Ingen av fastigheterna omfattas av skydd i detaljplan.



Utsnitt av detaljplanerna för Lunakvarteren.



Plan- och bygglagens krav

I Plan- och bygglagen (PBL) hanteras *särskilt värdefull kulturmiljö* genom förvanskningförbudet, varsamhetskrav och prövning av lokalisering samt avvägningarna mellan allmänna och enskilda intressen.

Vid ändring i den byggda miljön ska alltid bebyggelse och byggnadsverk utformas och placeras på ett sådant sätt som är lämpligt med hänseende till en god helhetsverkan.

Om en väsentlig egenskap går förlorad eller om områdets särart/karaktär väsentligt ändras sker en förvanskning. För att undvika en förvanskning måste därför bärande karaktärsdrag, egenskaper och särarter identifieras och pekars ut. Dessa ska skyddas och ligga till grund för val av ändringar och vidare exploatering, för att det kulturhistoriska värdet inte ska minska. Förvanskningförbudet gäller alltid, och ska följas av alla, såväl kommunen som fastighetsägare och hyresgäster. Förvanskningförbudet ska tillämpas vid alla åtgärder som berör miljön.

Kommunens ansvar

Kommunen har enligt lagstiftningen ett särskilt ansvar vid planläggning och frågor om lov i särskilt värdefulla miljöer. Det är kommunens ansvar att det allmänna intresset bevakas och prioriteras. Kommunen har även ett uttalat ansvar att skydda de särskilt värdefulla kulturmiljöerna vid planläggning. Detta innebär att kommunen inte kan utarbeta en detaljplan som skadar den särskilt värdefulla kulturmiljön och ska besluta om lämpliga bestämmelser som garanterar ett fullgott skydd för miljön.

Lunas koppling till Plan- och bygglagen

Lunakvarteren utgör pedagogiska exempel på de olika faserna i Södertäljes stadsutveckling under 1900-tal. Särskilt stor hänsyn bör därför tas till stadsbilden enligt PBL 2 kap. 6 § vid eventuell ny bebyggelse för att säkerställa att en god helhetsverkan uppnås.

Luna 1 och Luna 8-9 har sådana arkitektoniska kvaliteter och kulturhistoriska värden som motsvarar PBL 8 kap. 13 §. Luna 4 är ombyggd i omgångar men har sin huvudsakliga karaktär bevarad. I enlighet med Boverkets föreskrifter om att byggnader uppförda före 1920 bör ses som särskilt värdefulla bör även Luna 4 omfattas av PBL 8 kap. 13 §.

Vid en eventuell ny detaljplan bör Luna 1 omfattas av rivningsförbud och skyddsbestämmelser.

Plan- och bygglagen (2010:900)

Kulturmiljö i Plan- och bygglagens andra kapitel

2 kap. 6 §

Vid planläggning, i ärende om bygglov och vid åtgärder avseende byggnader som inte kräver lov enligt denna lag ska bebyggelse och byggnadsverk utformas och placeras på den avsedda marken på ett sätt som är lämpligt med hänsyn till

1. stads- och landskapsbilden, natur- och kulturvärden på platsen och intresset av en god helhetsverkan.

Kulturmiljö i Plan- och bygglagens åttonde kapitel

8 kap. 17 §

Ändring av en byggnad och flyttning av en byggnad ska utföras varsamt så att man tar hänsyn till byggnadens karaktärsdrag och tar till vara byggnadens tekniska, historiska, kulturhistoriska, miljömässiga och konstnärliga värden.

8 kap. 13 §

En byggnad som är särskilt värdefull från historisk, kulturhistorisk, miljömässig eller konstnärlig synpunkt får inte förvanskas.

Första stycket ska tillämpas också på

1. Andra anläggningar som är bygglovspliktiga enligt föreskrifter som har meddelats med stöd av 16 kap. 7 §,
2. tomter i de avseenden som omfattas av skyddsbestämmelser i en detaljplan eller i områdesbestämmelser,
3. allmänna platser,
4. bebyggelseområden.

Boverkets föreskrifter för särskilt värdefull byggnad/bebyggelse (BFS 2011:6)

En byggnad kan vara en sådan särskilt värdefull byggnad som avses i 8 kap. 13 § PBL antingen för att den har sådana värden i sig eller för att den utgör en väsentlig del av en särskilt värdefull bebyggelsemiljö. Vad som sägs om byggnader gäller även för bebyggelseområden.

En byggnad kan vara särskilt värdefull om den tydliggör tidigare samhällsförhållanden. Exempel på detta är:

- Byggnader som representerar en tidigare vanlig byggnadskategori eller konstruktion som nu har blivit sällsynt.
- Byggnader som belyser tidigare bostadsförhållanden, sociala och ekonomiska villkor, arbetsförhållanden, olika gruppers livsvillkor, stadsbyggnadsideal eller arkitektoniska ideal samt värderingar och tankemönster.
- Byggnader som har representerat för lokalsamhället viktiga funktioner eller verksamheter.

En byggnad kan även vara särskilt värdefull om den tydliggör samhällsutvecklingen. Exempel på detta är:

- Byggnader som till exempel illustrerar folkrörelsernas framväxt, massbilismens genombrott, immigration eller emigration.
- Byggnader som har tjänat som förebilder eller på annat sätt varit uppmärksammade i sin samtid.
- Byggnader som präglas av en stark arkitektonisk idé.

En byggnad kan också vara särskilt värdefull om den i sig utgör en källa till kunskap om äldre material och teknik.

En byggnad kan vara särskilt värdefull från konstnärlig synpunkt om den uppvisar särskilda estetiska kvaliteter eller har en hög ambitionsnivå med avseende på arkitektonisk gestaltning eller i utförande och materialval eller i konstnärlig gestaltning och utsmyckning.

En byggnad kan även vara särskilt värdefull om den värderas högt i ett lokalt sammanhang. Exempel på detta kan vara byggnader som haft stor betydelse i ortens sociala liv eller för ortens identitet eller i lokala traditioner.

I begreppet särskilt värdefull byggnad ligger att byggnaden särskilt väl ska belysa ett visst förhållande eller i sitt sammanhang har få motsvarigheter som kan belysa samma förhållande.

Byggnader från tiden före 1920-talets bebyggelseexpansion, som har sin huvudsakliga karaktär bevarad, utgör idag en så begränsad del av byggnadsbeståndet att flertalet av dem kan antas uppfylla något av kriterierna för särskilt värdefull byggnad.

KÄLLOR

Arkiv

Södertälje kommun, Torekällbergets bildarkiv.

Södertälje kommun, bygglovarkiv.

Lantmäteriet, Historiska kartor, Lantmäteristyrelsens arkiv.

Litteratur och rapporter

Gelotte, Göran, Citysaneringen, Södertälje bok och papper, 1988.

Lindroos, Bengt, Att vara arkitekt kan vara att..., Arkitektur förlag AB, 2008.

Norrbottens museum, Focushuset Malmberget Dokumentation av Modern arkitektur i Norrbotten, dnr: 39-3010, 2010.

Stockholms länsmuseum, Södertälje stadskärna, kulturhistorisk analys och värdering, Rapport 2006:11, 2006.

Svenska dagbladet, "Jan Thurfjell dödsannons", 7 mars, 2000.

Svenska Dagbladet, "Arkitekten Bengt Lindroos är död", 23 augusti 2010.

Södertälje kommun, Framtid Södertälje, översiktsplan 2013-2030, 2013.

Södertälje kommun, Södertälje stadskärna 2009-2029 Program för en hållbar stadsutveckling, 2010.

Kontakt

Helena Wärnhjelm, bebyggelseantikvarie
helena.warnhjelm@wsp.com
T 010-722 87 13

Kulturmiljögruppen
WSP Sverige AB
Arenavägen 7
121 88 Stockholm-Globen
T 010-722 50 00

WSP är ett av världens ledande analys- och teknikkonsultföretag. Kulturmiljökompetensen på WSP är bred, våra cirka 15 medarbetare finns över hela landet och har starka kompetenser som byggnadsantikvarier, arkitekturhistoriker, konstvetare, kulturgeografer, arkeologer och samhällsplanerare. Tillsammans ser vi till att WSP kan försörja myndigheter, allmänheten, företag, exploatörer och privatpersoner med tydliga underlag och utredningar, efter de senaste rönen inom kulturmiljöfältet.

www.wsp.com

wsp