



Från  
Mari Nilsson

## PM gällande naturvärden, detaljplaneområde Hermelinen

### Bakgrund

Inför framtagande av detaljplanen Hermelinen, Brunnsäng utfördes en inventering av området i syfte att kartlägga och dokumentera naturvärden och värdeelement. Inventeringen utfördes onsdagen 7 maj av kommunekolog Mari Nilsson och praktikant Birjer Birgersson.

Denna PM innehåller en karta över området, med naturvärden och värdeelement markerade och beskrivna i tillhörande punktlista. Inventeringen är utförd utifrån SiS principer för naturvärdesinventering, NVI (SS 199000:2023) men ska inte ses som en NVI efter standardens krav utan endast som en översiktlig inventering och bedömning av områdets naturvärden. Beskrivna naturvärdesträd är inte inmätta eller borrade, varför uppgiven omkrets och ålder endast är uppskattningar gjorda genom okulär bedömning.

### Områdesbeskrivning

Området består av blandad stadsbebyggelse med bostäder, skola, kyrka samt idrottsplats. Inom området finns flera olika typer av allmänna grönytor, dels i form av anlagda gräsmattor och planterade träd i ett större sammanhängande parkområde centralt i området, dels naturliga - om än påverkade - trädgångar och mindre skogsområden, främst i områdets ytterkanter. Flera av dessa yttre områden hyser påtagliga naturvärden, av betydelse för såväl det lokala växt- och djurlivet på platsen som för lokala spridningssamband. Särskilt viktiga är dessa områden för växter, pollinerare, svagflygande insekter och insekter knutna till särskilda värdväxter.

### Begreppsbeskrivningar av naturvärdeklasser och värdeelement

**Värdeelement / naturvärdeelement**, är en urskiljbar mindre del av en biotop eller ett litet biotopfragment i ett landskap. Ett värdeelement är ett element med särskild betydelse för biologisk mångfald (SS 199000:2023).

**Naturvärdesträd**, träd av särskild betydelse för biologisk mångfald, även omfattande skyddsvärda träd (SS 199000:2023).

**Påtagligt naturvärde – naturvärdeklass 3**, innebär att området präglas av värden från naturliga ekosystem utan att nå upp till naturvärdeklass ett eller två. Områden med påtagliga naturvärden är ofta habitat för naturvårdsarter – arter som är extra skyddsvärda genom att själva vara särskild viktiga eller genom att de indikerar på naturtyper som är särskilt viktiga ur ett naturvårdsperspektiv. Områden med naturtyper av naturvärdeklass 3 och uppåt är av särskild betydelse för att upprätthålla såväl regional som nationell grön infrastruktur, det vill säga ett nätverk av natur som utgör fungerande livsmiljöer för flora, fauna och ger mänskligt välbefinnande, vilket i sin tur är av avgörande betydelse för bevarandet av biologisk mångfald. I fall där landskapet och dess biodiversitet är starkt påverkat i övrigt kan enskilda områden med påtagliga naturvärden vara av stor betydelse för den biologiska mångfalden (SS 199000:2023).

**Visst naturvärde – naturvärdeklass 4**, innebär att området eller platsen bedöms vara av viss betydelse för biologisk mångfald. Omfattar biotoper med vissa kvaliteter av betydelse för biologisk mångfald. Kan hysa habitat för naturvårdsarter. Bidrar till grön infrastruktur för biologisk mångfald på åtminstone lokal nivå. Den totala arealen av dessa områden har viss särskild betydelse för att bevara biologisk mångfald nationellt. Enskilda områden kan lokalt ha särskild betydelse för biologisk mångfald där landskapet i övrigt är påverkat och har brist på biologisk mångfald (SS 199000:2023).

#### **Områdets uppmärksammade naturvärden, värdeelement och ekosystemtjänster**

1. Tysklönn, grov omkring 55 cm BHD. Av betydelse som skydd och för föda till insekter och fåglar samt som skugga och fuktreglerande funktion på växtplatsen.
2. Körsbär, grovt >40 cm BHD. Friskt, riklig blomning. Av betydelse för pollinerande insekter samt som skugga och fuktreglerande funktion på växtplatsen.
3. Trädriddå, långsmal dunge av blandad trädvegetation. Mestadels björk och tall varav några äldre träd. Visst naturvärde - naturvärdeklass 4. Bildar en grön avskärmning mellan bostadshus och skolgård / parkering. Ger mat, skydd och livsförutsättningar till insekter, föda och skydd för småfåglar och trastar. Bidrar till vindskydd, fuktreglering och motverkar erosion.
4. Tallbevuxen hållmark inom skolgårdsområde. Visst naturvärde - naturvärdeklass 4. Värdeelement: äldre tallar, tydliga utgångshål från vedlevande insekter. Livskraftiga träd men starkt påverkad markvegetation. Träden ger skuggning, luftrening och balanserar luftfuktighet på platsen.
5. Mindre men väl sammanhållet blandskogsområde med träd i olika åldrar med god marktäckande undervegetation. Visst naturvärde - naturvärdeklass 4. Av betydelse för lokala spridningssamband. I områdets södra del, mot Nysättravägen växer ett mindre bestånd av liljekonvalj.
6. Tallar, av betydelse för fåglar, insekter och kryptogamer.
7. Berghäll med mindre steniga partier. Gles buskvegetation blandat med utspridda barr- och lövträd. Mindre bestånd av liljekonvalj. Viss förekomst av invasiva växtarter som vintergröna, snöbär och kaprifol.
8. Tallskogsdunge, ca 120 år. Starkt påverkad markvegetation med endast ett fåtal marklevande växter, gullviva. Livskraftiga träd, av betydelse för fåglar insekter och kryptogamer samt som skugga, fuktreglering, luftrening och erosionsskydd på växtplatsen och intilliggande skolbyggnader.
9. Blandskogsdunge med frisk, marktäckande undervegetation. Påtagligt naturvärde - naturvärdeklass 3. Stor betydelse för lokala spridningssamband. God förekomst av snår och död ved. Värdeelement: Berghäll, högstubbe, grovt träd (björk) blomsterrikedom (främst vitsippa och liljekonvalj).
10. Planterade oxlar i parkmiljö. Av betydelse för fåglar (främst trastar och sidensvans som eftertraktar bären) och insekter, även pollinerare då träden blommar i maj - juni. Ger skugga, fuktreglerande funktioner och gott vindskydd på platsen. Oxlar är vind- och torktåliga och lämpliga i park- och stadsmiljö då de sällan växer sig så stora att de inverkar negativt på intilliggande gator / vägar och / eller byggnader.

11. Trädlund, mestadels tall med björkinslag. God marktäckande undervegetation. Värdeelement: äldre träd (tallar) blomsterrikedom (främst vitsippa)

12. Silverpopplar. Värdeelement: stora träd, naturvärdesträd.

13. Blandskogsdunge med inslag av äldre träd. Påtagligt naturvärde - naturvärdeklass 3, av betydelse för lokala spridningssamband. Värdeelement: Gamla träd (tall) och död ved.

### **Analys och förslag**

Områdets grönområden uppvisar livskraftig växtlighet av betydelse för lokalt växt- och djurliv samt spridningssamband. I fallet Hermelinen har områdena i huvudsak ännu inte tillräckligt långvarig kontinuitet, eller är för kraftigt påverkade och därför inte tillräckligt hög grad av naturlighet för att bedömas ha högre än påtagligt naturvärde – naturvärdeklass 3. Med enkla åtgärder kan grönområdena ges ytterligare fördelar, främst för fåglar och pollinerande insekter, exempelvis genom att:

- plantera blommande och bärande träd och buskar
- omvandla gräsytor till ängsmark
- anlägga sandblottor i solexponerade söderlägen
- skapa stenrösen
- lämna och lägga ut död ved i, framförallt i området barrskogsmiljöer

Sådana åtgärder kan även användas för att öka den biologiska mångfalden inom Hermelinens centrala, öppna solbelysta grönområde, mellan Okstigen, Brunnsängsvägen och Elsarostigen. I dagsläget erbjuder denna grönyta rekreativsmöjligheter till områdets invånare och träden som omger ytan ger skydd för fåglar och insekter, vilka kan få förbättrade livsmiljöer genom de föreslagna åtgärderna.

Viktigast är dock att värna och bevara befintliga grönstrukturer då flera av dem är etablerade på platsen sedan relativt lång tid tillbaka; god kontinuitet och konnektivitet är avgörande faktorer för att säkra och stärka spridningssamband och där med biologisk mångfald.

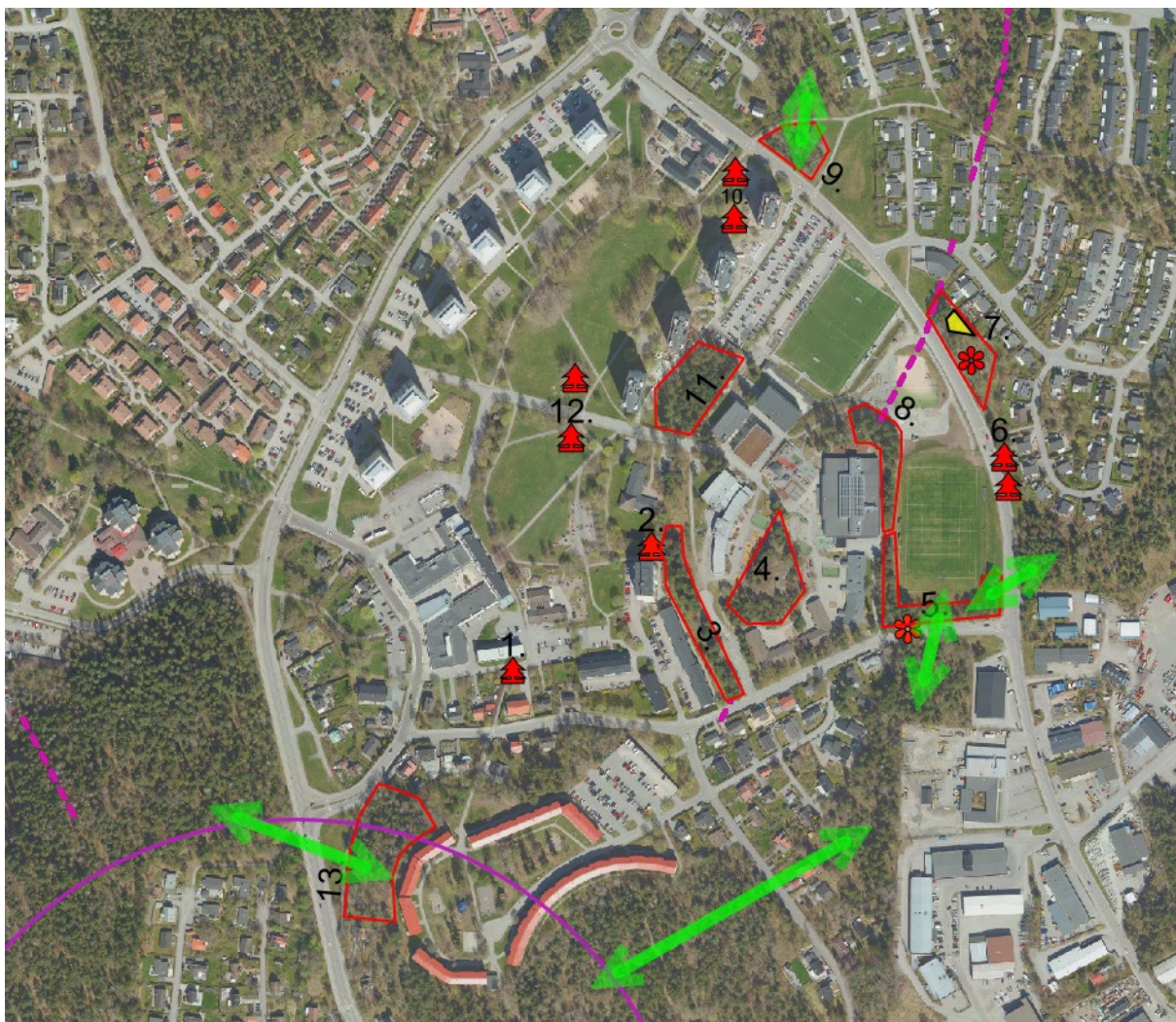
På flera platser inom området påträffas flertalet värdeelement vilka höjer naturvärdet och bidrar till ökad biodiversitet och ekosystemtjänster. Dessa värdeelement kan inte ersättas på artificiellt sätt varför det är av särskild betydelse att dessa platser bevaras intakta.

Ett konkret exempel på detta är tallhällmarken på Brunnsängsskolans skolgård (4.). Tallarna på platsen har tydliga utgångshål från vedlevande insekter, troligtvis olika arter av skalbaggar och trädens betydelse för skolgårdens och skolbyggnadernas lokalklimat kan inte underskattas, då så stora träd ger flera ekosystemtjänster vilka har stark positiv inverkan på skolmiljön. Exempelvis modererar träden konsekvenserna av flera typer av extremväder, som extrem nederbörd, starka vindar och extrem hetta, därtill bidrar dem till skuggning, luftrening och balanserad luftfuktighet. Ett annat exempel är skogsområdet intill Brunnsängs södra infart (13.) som är av betydelse för såväl spridningssamband som strategiska livsmiljöer. Därför är rekommendationen att områden med sådana kvalitéer bör lämnas opåverkade för att dess bidrag till biologisk mångfald och ekosystemtjänster ska bestå.

Den enligt artskyddsförordningens § 9 skyddade växten liljekonvalj finns på ett fåtal platser i området. Även om arten är att betrakta som livskraftig i regionen bör dessa bestånd beaktas.

De invasiva växtarterna vintergröna, snöbär och kaprifol som påträffas i områdets nordöstra delar behöver bekämpas för att inte få fäste och spridas till fler platser inom området.

## Områdeskarta



Kartbild över Hermelinen, Brunnäng. Teckenförklaring nästa sida.

### Teckenförklaring



I pollineringsplanen konstaterade svaga spridningssamband.



Gräns som det inom, i pollineringsplanen, konstaterats finnas strategiska livsmiljöer.



Potentiella spridningsvägar.



Områden med påvisade naturvärden.



Naturvärdesträd, träd av särskild betydelse för biologisk mångfald.



Bestånd av fridlyst växtart.



Område med invasiva växtarter.